

第 182 回 あしぎん景況調査

(2018 年 11 月実施)

株式会社 あしぎん総合研究所

第182回 あしぎん景況調査

「今年初以降落ち込む景況感は内外要因から先行きも回復鈍い」

1. 調査結果のポイント

【製造業】

(1) 2018/7-9 月期実績・2018/10-12 月期見込み

- ・景況感は前回調査から下方修正され、マイナス水準まで低下。足元プラス圏に回復するも、2017/10-12 月期をピークに景況感の鈍化がみられる（業況判断DI：7-9 月期 0→▲4、10-12 月期 7→5）。
- ・企業の経営上の問題点としては「従業員不足」が4 四半期連続で1 位に。また、資源価格の上昇を受けて「商品（原材料）仕入価格の上昇」が前回に続き問題点の2 位となっている。

(2) 2019/1-3 月期見通し

- ・景況感は増勢に一服感がみられるものの、プラス水準は維持される見通し（業況判断DI：1-3 月期 4）。

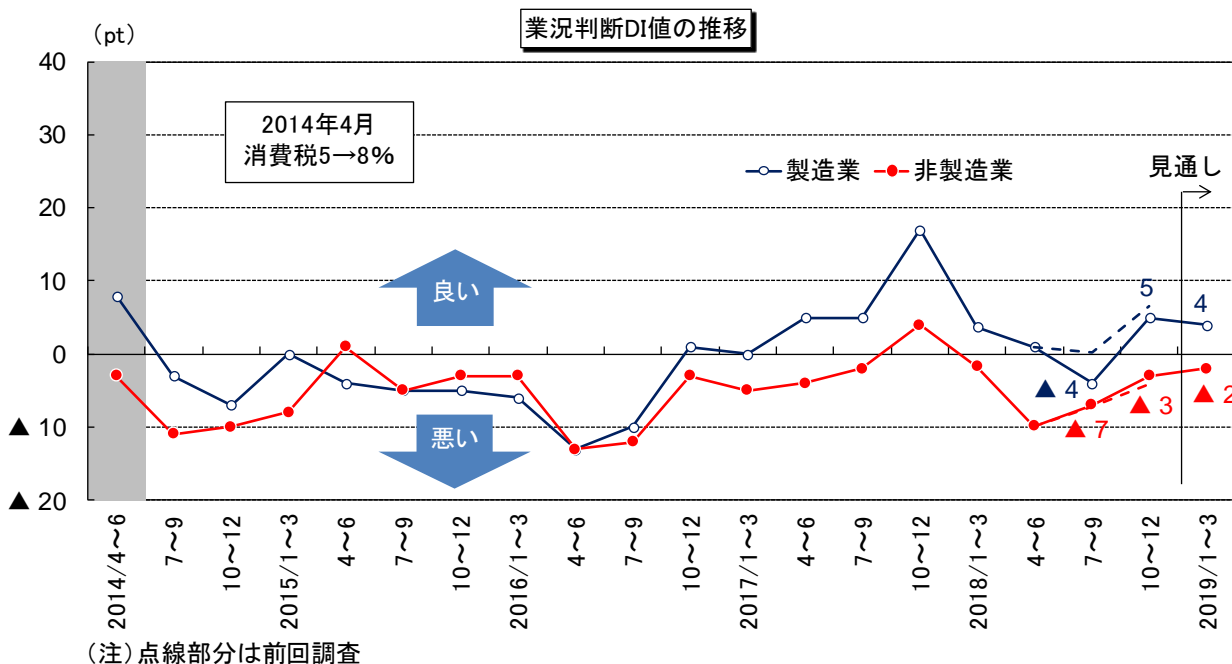
【非製造業】

(1) 2018/7-9 月期実績・2018/10-12 月期見込み

- ・景況感は前回調査とほぼ変わらず、マイナス圏での推移が続く（業況判断DI：7-9 月期▲7→▲7、10-12 月期▲4→▲3）。
- ・夏場の猛暑や台風によるマイナス影響が小売業などでみられ、景況感を悪化させた可能性。
- ・経営上の問題点の1 位は前回に続き「従業員不足」。「商品（原材料）仕入価格の上昇」の割合も上昇傾向にある。

(2) 2019/1-3 月期見通し

- ・景況感は均衡水準程度まで改善するものの、マイナス圏での推移が続く見通し（業況判断DI：1-3 月期▲2）。



DI (Diffusion Indexの略) について

(説明) DIとは、有効回答企業数の合計を100%として「増加(好転)」とする企業の割合から「減少(悪化)」とする企業の割合を差し引いた数値である。たとえば業況に関するDI値がプラスのときは業況は好転、したがって景気は上昇・拡大局面、マイナスのときは下降・縮小局面と、景気の方角性を判断する指標として利用されていることから「景気動向指数」といわれる。本調査では、DIの「値」がプラスのときは符号なし、マイナスのときは▲で符号を表示する。

2. 業界天気図

業況判断DI値の天気図について、今期(2018/10~12月期見込み)は、前期(2018/7~9月期実績)と比べて「飲・食料品」や「一般機械」など8業種で好転した。来期(2019/1~3月期見通し)は、今期と比べて「窯業・土石」や「電気機械」など4業種で好転する見通し。

業界天気図

業種	実績	見込み	見通し	実績	変化方向	見込み	変化方向	見通し
	2018/7~9	2018/10~12	2019/1~3					
製造業	▲4	5	4		→		→	
飲・食料品	▲15	▲3	▲3		↗		→	
繊維品	▲19	▲13	▲6		→		↗	
木材・木製品	▲58	▲33	▲50		↗		↘	
紙・パルプ	▲36	▲14	▲14		↗		→	
化学品	0	0	0		→		→	
プラスチック	▲11	▲11	▲15		→		→	
窯業・土石	▲4	0	12		→		↗	
鉄鋼・非鉄	25	32	29		↗		→	
金属製品	5	18	18		↗		→	
一般機械	13	26	15		↗		↘	
電気機械	▲2	2	15		→		↗	
輸送用機械	0	3	▲5		→		→	
精密機械	23	19	15		→		→	
その他	▲28	▲16	▲9		↗		↗	

業種	実績	見込み	見通し	実績	変化方向	見込み	変化方向	見通し
	2018/7~9	2018/10~12	2019/1~3					
非製造業	▲7	▲3	▲2		→		→	
建設	0	▲2	0		→		→	
卸売	▲17	▲16	▲13		→		→	
小売	▲14	▲7	▲4		↗		→	
運輸	▲9	▲4	▲5		→		→	
サービス	1	8	7		→		→	

* 天気図の説明
(数字は業況判断DI値)

快晴	晴れ	薄日	曇り	小雨	雨	大雨
41以上	26~40	11~25	10~▲10	▲11~▲25	▲26~▲40	▲41以下

3. 調査要綱

- この調査は足利銀行の営業地域(栃木県、群馬県、茨城県、埼玉県の4県)の景況感を把握するため、定期的にアンケートを実施しているものである。
- 調査実施時期は2018年10月中旬～11月上旬、調査対象期間は2018年7～9月期実績、2018年10～12月期実績見込み、2019年1～3月期見通しである。
- 調査対象企業数1,696社に対し、有効回答企業数931社、有効回答率は54.8%であった。回答企業の業種別、所在地・規模別構成は以下のとおりである。

(1) 業種別構成 (単位：社、%)

	企 業 数	
		うち 中小企業
合 計	931 (100.0)	693 (100.0)
製 造 業	394 (42.3)	329 (47.5)
飲・食料品	39 (4.2)	27 (3.9)
織 維 品	16 (1.7)	16 (2.3)
木材・木製品	12 (1.3)	12 (1.7)
紙・パルプ	14 (1.5)	9 (1.3)
化 学 品	9 (1.0)	8 (1.2)
プラスチック	27 (2.9)	23 (3.3)
窯業・土石	25 (2.7)	23 (3.3)
鉄鋼・非鉄	28 (3.0)	21 (3.0)
金 属 製 品	40 (4.3)	35 (5.1)
一 般 機 械	48 (5.2)	40 (5.8)
電 気 機 械	41 (4.4)	36 (5.2)
輸送用機械	37 (4.0)	30 (4.3)
精 密 機 械	26 (2.8)	19 (2.7)
そ の 他	32 (3.4)	30 (4.3)
非 製 造 業	537 (57.7)	364 (52.5)
建 設	113 (12.1)	107 (15.4)
卸 売	101 (10.8)	75 (10.8)
小 売	92 (9.9)	19 (2.7)
運 輸	80 (8.6)	69 (10.0)
サ ー ビ ス	151 (16.2)	94 (13.6)

()内は構成比

(2) 所在地・規模別構成 (単位：社、%)

	合 計	うち 中小企業	栃木県内		栃木県外	
			うち 中小企業	うち 中小企業		
合 計	931 (100.0)	693 (74.4)	517 (55.5)	380 (40.8)	414 (44.5)	313 (33.6)
製 造 業	394 (100.0)	329 (83.5)	207 (52.5)	167 (42.4)	187 (47.5)	162 (41.1)
非製造業	537 (100.0)	364 (67.8)	310 (57.7)	213 (39.7)	227 (42.3)	151 (28.1)

()内は構成比

(注1) 企業規模は従業員数による。

製造、建設、運輸の3業種は300人以上、
卸売、サービスの2業種は100人以上、
小売は50人以上を大企業とし、それ未満
を中小企業とした。

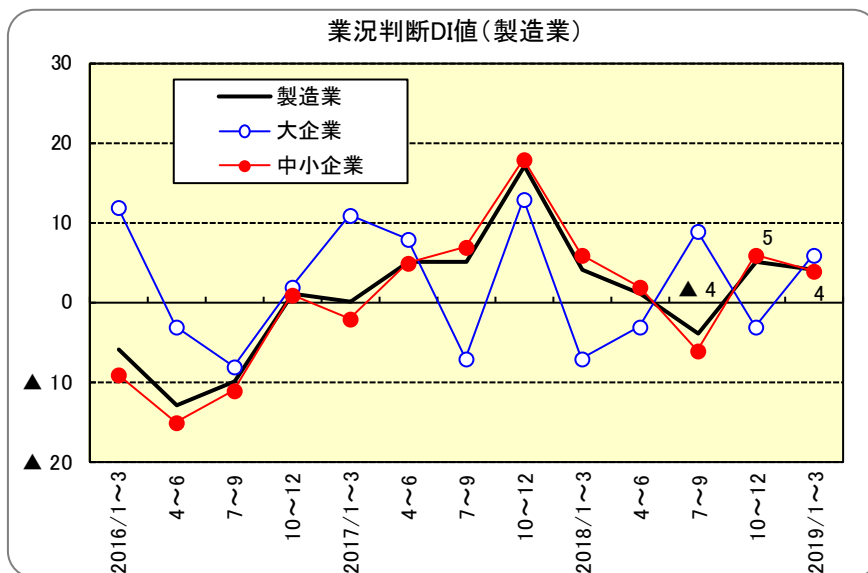
(注2) 表中および文中の「卸売業」、「小売業」、
「サービス業」に含まれる業種は次の通り。

- ・卸売業 ----- 繊維・衣服等、飲・食料品、建築
材料・鉱物・金属材料等、機械器
具、その他卸売業
- ・小売業 ----- 百貨店、総合スーパー、織物・衣
服・身の回り品、飲・食料品、自
動車・自転車、家具・じゅう器・
機械器具、その他小売業
- ・サービス業 ----- 情報通信、不動産、飲食店、宿泊、
専門サービス、洗濯・理容、その
他の生活関連サービス業、娯楽、
廃棄物処理、自動車整備、機械等
修理、物品賃貸、広告、その他の
事業サービス、その他のサービス
業

1. 業況判断DI値

(1) 製造業

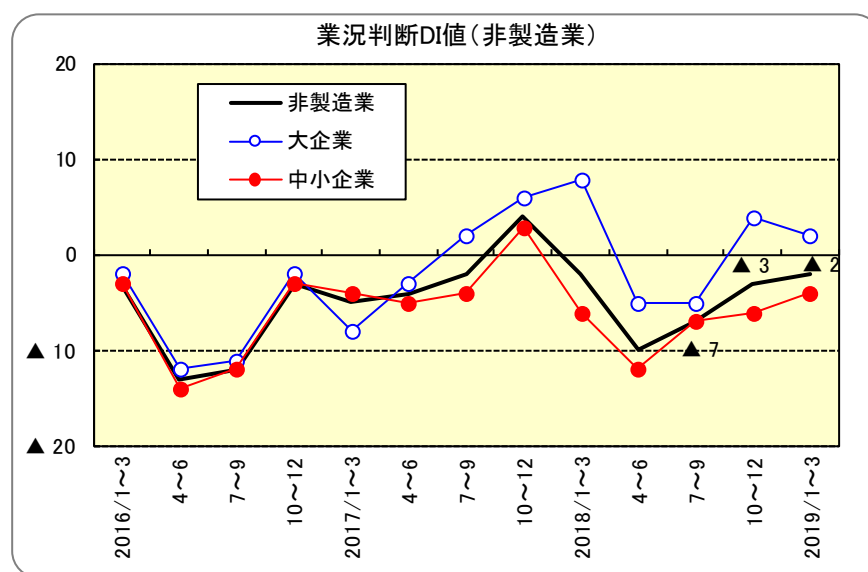
- ・ 今期は5と前期比9ポイント上昇した。来期は4と今期を1ポイント下回る見通し。
- ・ 規模別にみると、大企業(今期▲3→来期6)、中小企業(今期6→来期4)と来期は大企業で今期を上回る見通し。
- ・ 業種別にみると、今期は「鉄鋼・非鉄」、「一般機械」、「精密機械」などが好調の見込み。来期は「輸送用機械」など7業種でマイナス水準となり、プラス水準の業種割合を上回る見通し。



業況判断DI値		
業種別順位(今期)		
業種	今期	来期
	2018/10~12	2019/1~3
鉄鋼・非鉄	32	29
一般機械	26	15
精密機械	19	15
金属製品	18	18
輸送用機械	3	▲5
電気機械	2	15
化学品	0	0
窯業・土石	0	12
飲・食料品	▲3	▲3
プラスチック	▲11	▲15
繊維品	▲13	▲6
紙・パルプ	▲14	▲14
その他	▲16	▲9
木材・木製品	▲33	▲50

(2) 非製造業

- ・ 今期は▲3と前期比4ポイント上昇した。来期は▲2と今期を1ポイント上回る見通し。
- ・ 規模別にみると、大企業(今期4→来期2)、中小企業(今期▲6→来期▲4)と、来期は大企業でプラス圏を維持する見通し。
- ・ 業種別にみると、来期は「サービス」でプラス圏を維持するが、それ以外の業種では均衡水準以下での推移が続く見通し。

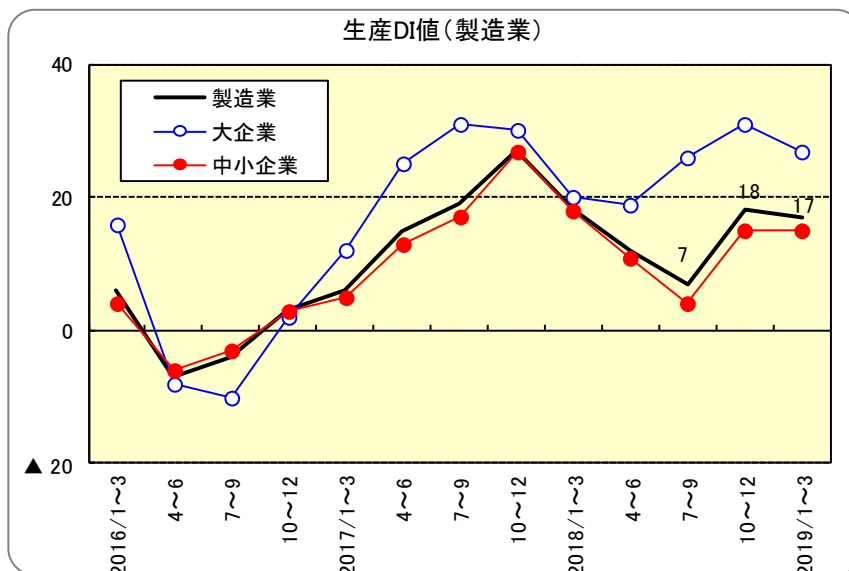


業況判断DI値		
業種別順位(今期)		
業種	今期	来期
	2018/10~12	2019/1~3
サービス	8	7
建設業	▲2	0
運輸業	▲4	▲5
小売業	▲7	▲4
卸売業	▲16	▲13

2. 生産・売上DI値

(1) 製造業

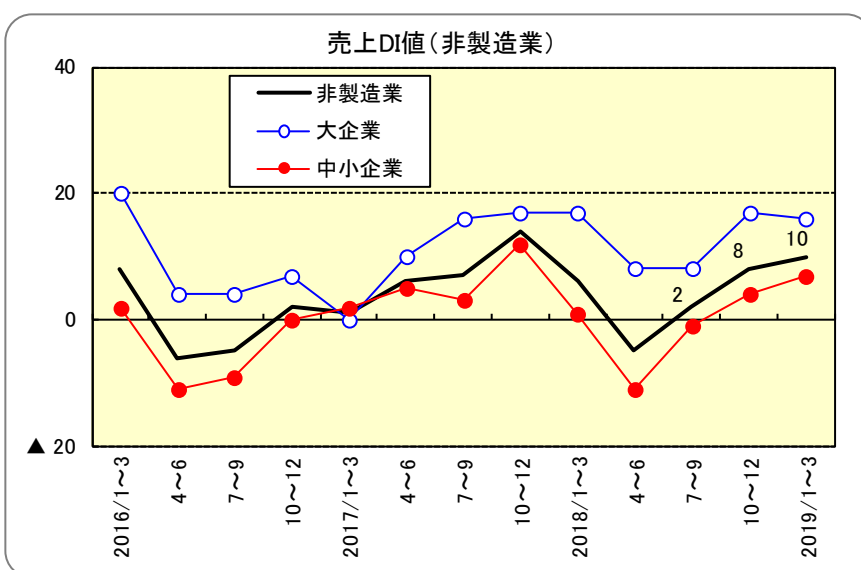
- ・ 今期は18と前期比11ポイント上昇した。来期は17と今期を1ポイント下回る見通し。
- ・ 規模別にみると、大企業(今期31→来期27)、中小企業(今期15→来期15)と、来期は大企業で今期を下回る見通し。
- ・ 業種別にみると、今期は「鉄鋼・非鉄」、「精密機械」などが高水準。来期は「木材・木製品」を除くすべての業種でプラス圏となる見通し。



業種	業種別順位(今期)	
	今期 2018/10~12	来期 2019/1~3
鉄鋼・非鉄	36	36
精密機械	31	27
一般機械	30	17
紙・パルプ	29	7
飲・食料品	28	8
化学品	22	22
輸送用機械	16	16
金属製品	15	30
繊維品	13	13
プラスチック	7	8
電気機械	7	20
その他	3	16
木材・木製品	0	▲8
窯業・土石	0	8

(2) 非製造業

- ・ 今期は8と前期比6ポイント上昇した。来期は10と今期を2ポイント上回る見通し。
- ・ 規模別にみると、大企業(今期17→来期16)、中小企業(今期4→来期7)と、来期は中小企業で今期を上回る見通し。
- ・ 業種別にみると、今期は「卸売業」でマイナス圏となっており、来期は「卸売業」を除きプラス圏が維持される見通し。

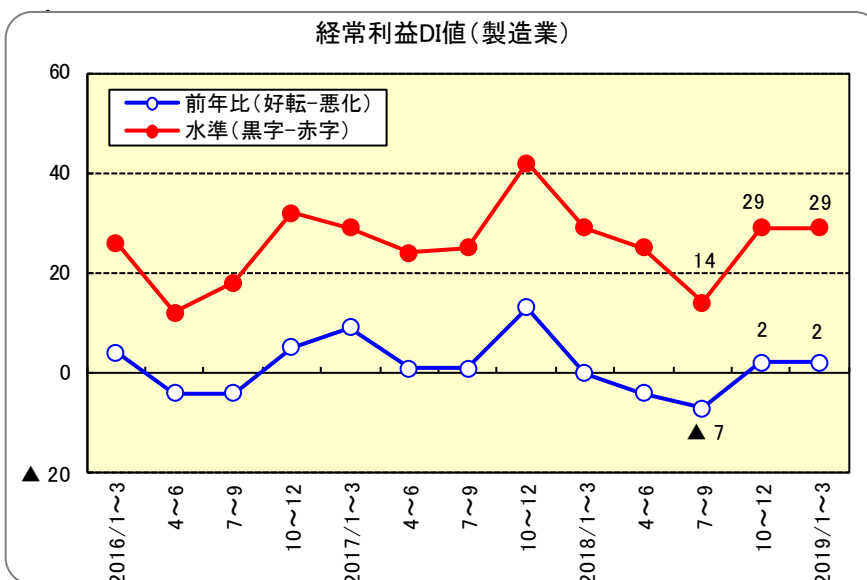


業種	業種別順位(今期)	
	今期 2018/10~12	来期 2019/1~3
運輸業	21	18
小売業	14	17
サービス	8	14
建設業	6	6
卸売業	▲6	▲6

3. 経常利益DI値

(1) 製造業

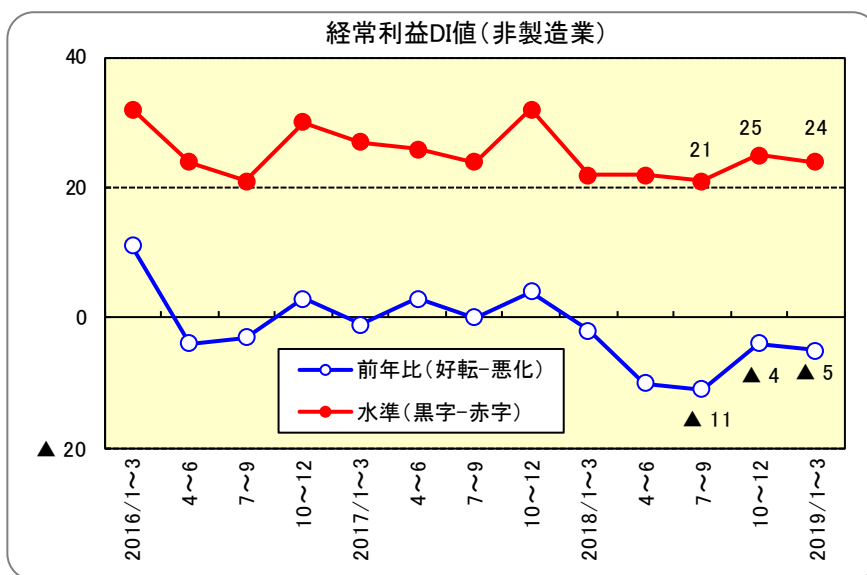
- 前年比増減DI値をみると、今期は2と前期比9ポイント上昇した。来期は2と今期と同水準となる見通し。規模別にみると、大企業(今期▲6→来期0)、中小企業(今期3→来期3)と、来期は大企業で今期よりも改善する見通し。
- 利益水準DI値(黒字企業割合-赤字企業割合)をみると、今期は29と前期比15ポイント上昇した。来期は29と今期と同水準となる見通し。規模別にみると、大企業(今期20→来期28)、中小企業(今期31→来期29)と、来期は大企業で今期よりも改善する見通し。



経常利益前年比増減DI値		
業種別順位(今期)		
業種	今期	来期
	2018/10~12	2019/1~3
鉄鋼・非鉄	18	14
精密機械	15	12
一般機械	15	2
プラスチック	7	8
金属製品	5	18
飲・食料品	3	5
輸送用機械	0	▲11
その他	▲3	0
窯業・土石	▲4	4
電気機械	▲7	5
化学品	▲11	▲11
繊維品	▲13	▲13
紙・パルプ	▲21	▲21
木材・木製品	▲25	▲25

(2) 非製造業

- 前年比増減DI値をみると、今期は▲4と前期比7ポイント上昇した。来期は▲5と今期を1ポイント下回る見通し。規模別にみると、大企業(今期11→来期3)、中小企業(今期▲11→来期▲8)と、来期は中小企業で今期よりも改善する見通し。
- 利益水準DI値をみると、今期は25と前期比4ポイント上昇した。来期は24と今期を1ポイント下回る見通し。規模別にみると、大企業(今期38→来期36)、中小企業(今期18→来期18)と、来期は大企業で今期よりも悪化する見通し。

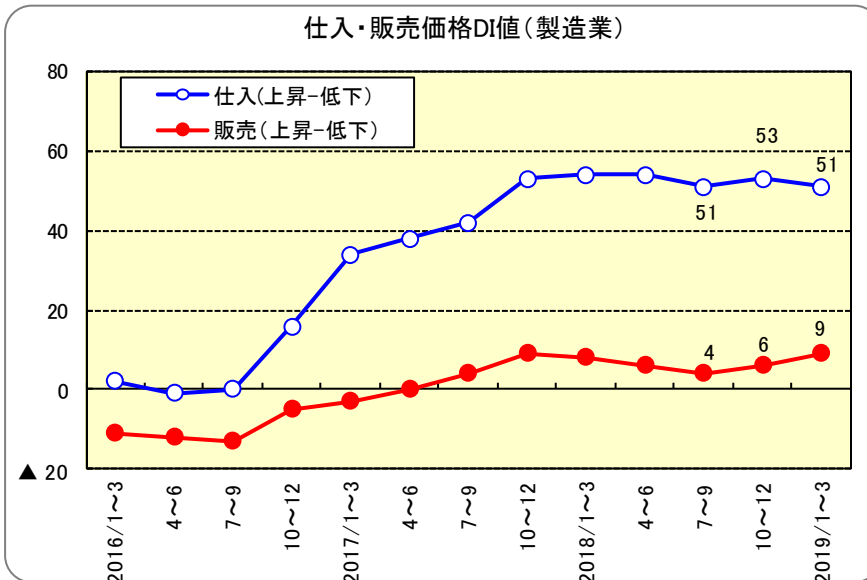


経常利益前年比増減DI値		
業種別順位(今期)		
業種	今期	来期
	2018/10~12	2019/1~3
サービス	8	10
小売業	4	3
建設業	▲7	▲13
卸売業	▲10	▲14
運輸業	▲24	▲19

4. 仕入・販売価格DI値

(1) 製造業

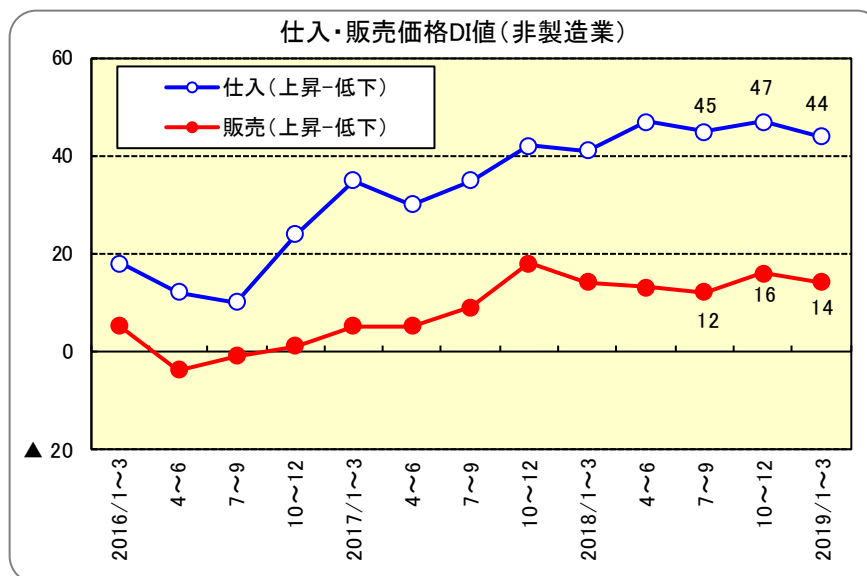
- 仕入価格DI値をみると、今期は53と前期比2ポイント上昇した。来期は51と今期を2ポイント下回る見通し。規模別にみると、大企業(今期48→来期48)、中小企業(今期54→来期51)と、来期は中小企業で今期を下回る見通し。
- 販売価格DI値をみると、今期は6と前期比2ポイント上昇した。来期は9と今期を3ポイント上回る見通し。規模別にみると、大企業(今期▲6→来期▲5)、中小企業(今期8→来期12)と、来期は大企業、中小企業ともに今期を上回る見通し。



仕入価格(前年比)DI値		
業種別順位(今期)		
業種	今期	来期
	2018/10~12	2019/1~3
紙・パルプ	100	86
窯業・土石	80	76
木材・木製品	67	67
精密機械	65	54
鉄鋼・非鉄	64	57
繊維品	63	69
一般機械	57	55
プラスチック	56	54
金属製品	50	53
輸送用機械	49	41
飲・食料品	39	45
その他	38	38
化学品	33	22
電気機械	23	25

(2) 非製造業

- 仕入価格DI値をみると、今期は47と前期比2ポイント上昇した。来期は44と今期を3ポイント下回る見通し。規模別にみると、大企業(今期43→来期42)、中小企業(今期49→来期45)と、来期は大企業、中小企業ともに今期を下回る見通し。
- 販売価格DI値をみると、今期は16と前期を4ポイント上回った。来期は14と今期を2ポイント下回る見通し。規模別にみると、大企業(今期26→来期20)、中小企業(今期12→来期12)と、来期は大企業で今期を下回る見通し。



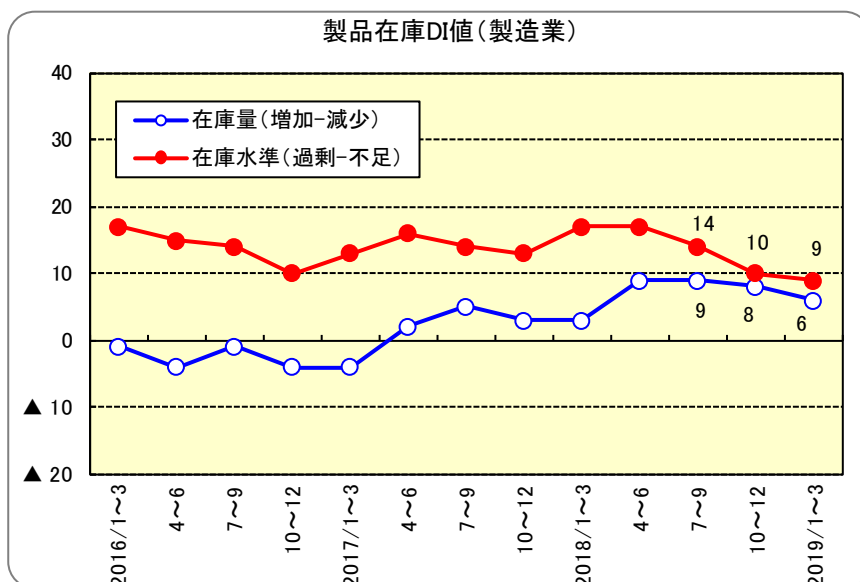
仕入価格(前年比)DI値		
業種別順位(今期)		
業種	今期	来期
	2018/10~12	2019/1~3
運輸業	83	78
建設業	46	48
卸売業	43	33
サービス	39	37
小売業	38	33

販売価格(前年比)DI値		
業種別順位(今期)		
業種	今期	来期
	2018/10~12	2019/1~3
運輸業	29	27
卸売業	23	15
小売業	23	20
サービス	10	9
建設業	5	8

5. 在庫量と在庫水準DI値

(1) 製造業

- 前年比増減DI値をみると、今期は8と前期比1ポイント低下した。来期は6と今期を2ポイント下回る見通し。規模別にみると、大企業(今期22→来期11)、中小企業(今期6→来期5)と、来期は大企業、中小企業ともに今期を下回る見通し。
- 適正水準比DI値(在庫過剰-在庫不足企業割合)をみると、今期は10と前期比4ポイント低下した。来期は9と今期を1ポイント下回る見通し。規模別にみると、大企業(今期20→来期22)、中小企業(今期8→来期6)と、来期は大企業、中小企業ともに今期を下回る見通し。

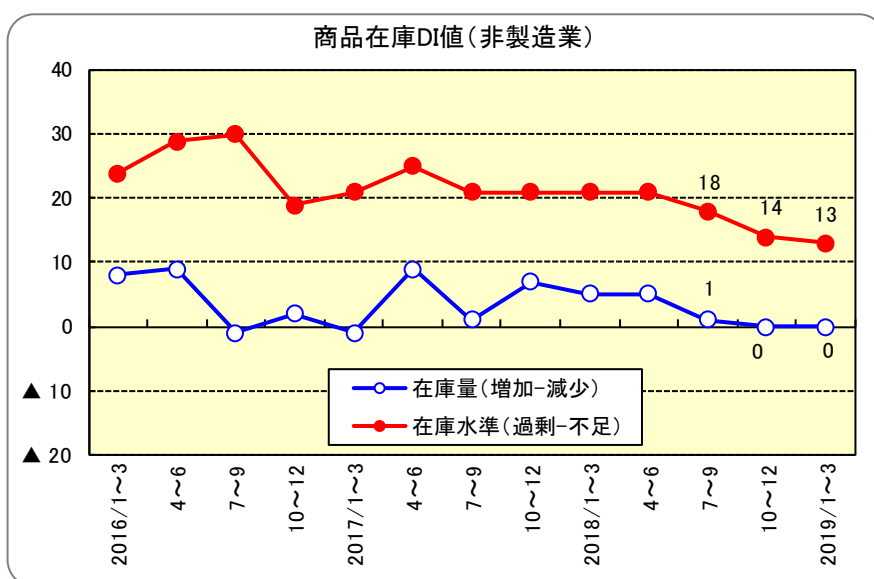


製品在庫適正水準比DI値

業種	業種別順位(今期)	
	今期 2018/10~12	来期 2019/1~3
木材・木製品	33	17
その他	26	20
紙・パルプ	21	14
金属製品	21	13
電気機械	20	18
プラスチック	19	15
鉄鋼・非鉄	11	0
精密機械	8	4
一般機械	6	9
繊維品	6	6
輸送用機械	6	8
化学品	0	0
飲・食料品	▲8	8
窯業・土石	▲20	▲20

(2) 非製造業

- 前年比増減DI値をみると、今期は0と前期比1ポイント低下した。来期は0と今期と同水準となる見通し。規模別にみると、大企業(今期▲3→来期▲2)、中小企業(今期3→来期2)と、来期は大企業で今期を上回る見通し。
- 適正水準比DI値をみると、今期は14と前期比4ポイント低下した。来期は13と今期を1ポイント下回る見通し。規模別にみると、大企業(今期13→来期11)、中小企業(今期14→来期14)と、来期は大企業で今期を下回る見通し。



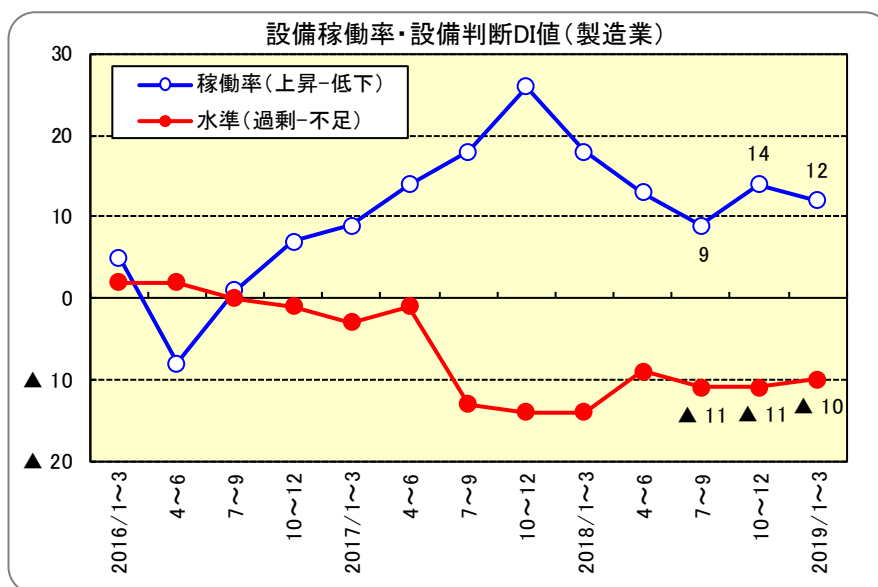
商品在庫適正水準比DI値

業種	業種別順位(今期)	
	今期 2018/10~12	来期 2019/1~3
小売業	20	20
卸売業	8	6

6. 設備稼働率・設備判断DI値

(1) 製造業

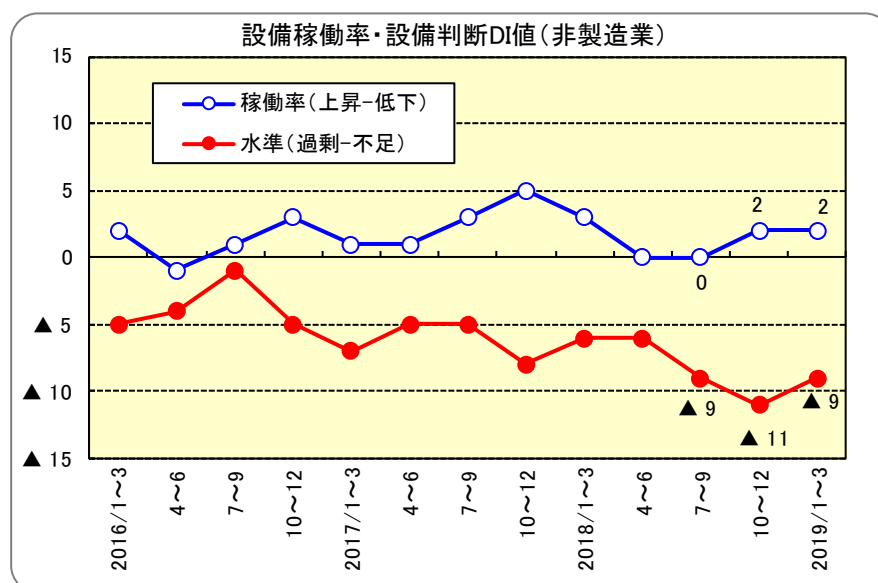
- 設備稼働率DI値をみると、今期は14と前期比5ポイント上昇した。来期は12と今期を2ポイント下回る見通し。規模別にみると、大企業(今期14→来期20)、中小企業(今期14→来期11)と、来期は大企業で今期を上回る見通し。
- 設備判断(適正水準比)DI値(設備過剰-不足企業割合)をみると、今期は▲11と前期と同水準となった。来期は▲10と今期を1ポイント上回る見通し。規模別にみると、大企業(今期▲11→来期▲8)、中小企業(今期▲11→来期▲10)と、来期は大企業、中小企業ともに不足感が続く見通し。



業種	今期	来期
	2018/10~12	2019/1~3
木材・木製品	17	25
紙・パルプ	0	14
電気機械	▲2	▲5
その他	▲6	▲6
金属製品	▲8	▲10
窯業・土石	▲8	▲4
輸送用機械	▲11	▲11
プラスチック	▲11	▲23
繊維品	▲13	▲6
一般機械	▲13	▲9
飲・食料品	▲16	▲15
化学品	▲22	▲22
精密機械	▲23	▲12
鉄鋼・非鉄	▲29	▲29

(2) 非製造業

- 設備稼働率DI値をみると、今期は2と前期比2ポイント上昇した。来期は2と今期と同水準となる見通し。規模別にみると、大企業(今期5→来期2)、中小企業(今期1→来期2)と、大企業で今期を下回る見通し。
- 設備判断(適正水準比)DI値をみると、今期は▲11で前期比2ポイント低下した。来期は▲9と今期を2ポイント上回る見通し。規模別にみると、大企業(今期▲11→来期▲9)、中小企業(今期▲11→来期▲9)と、来期は大企業、中小企業ともに不足感が続く見通し。

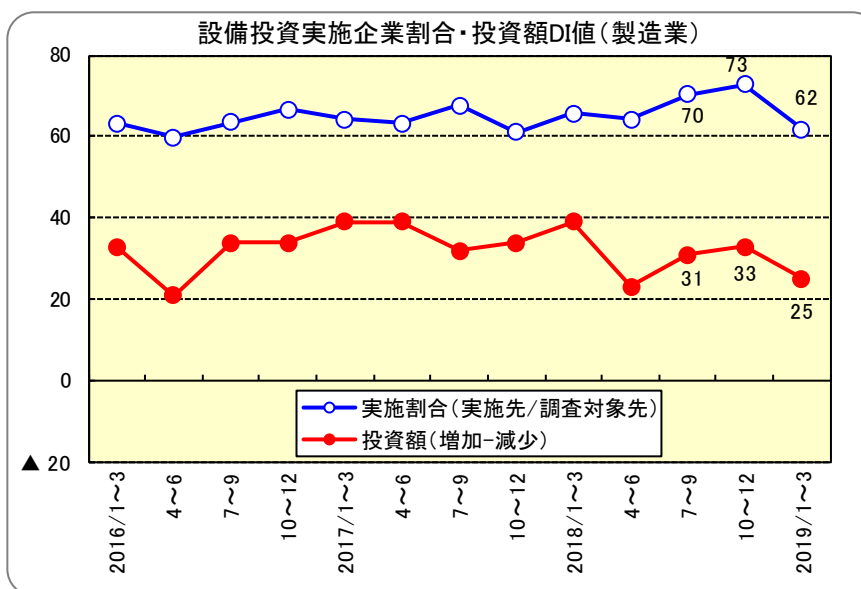


業種	今期	来期
	2018/10~12	2019/1~3
小売業	▲7	▲7
建設業	▲7	▲11
卸売業	▲10	▲6
サービス	▲12	▲7
運輸業	▲20	▲19

7. 設備投資DI値

(1) 製造業

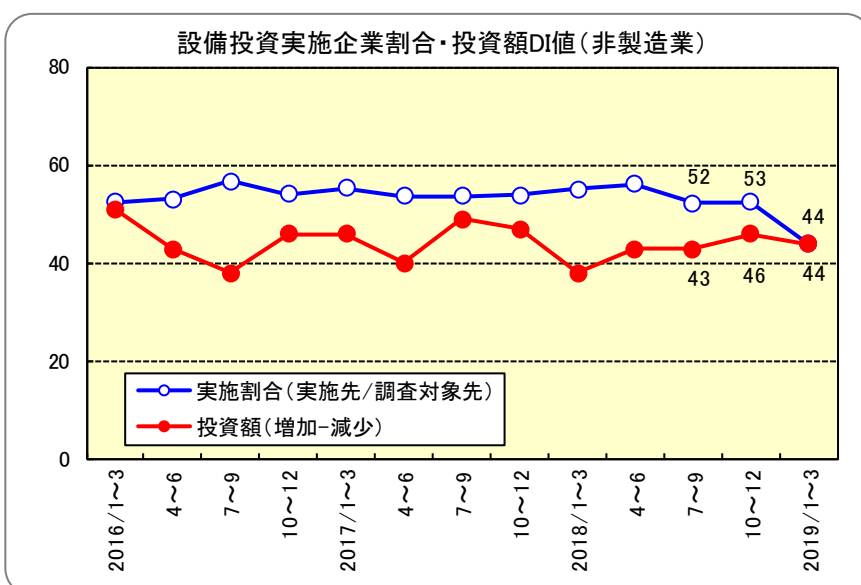
- 実施企業割合をみると、今期は73%と前期比3ポイント上昇した。来期は62%と今期を11ポイント下回る見通し。規模別にみると、大企業(今期93%→来期93%)、中小企業(今期68%→来期54%)と、来期は中小企業で今期を下回る見通し。
- 投資額DI値をみると、今期は33で前期比2ポイント上昇した。来期は25と今期を8ポイント下回る見通し。規模別にみると、大企業(今期6→来期0)、中小企業(今期42→来期36)と、来期は大企業、中小企業ともに今期を下回る見通し。



業種	業種別順位(今期)	
	今期 2018/10~12	来期 2019/1~3
窯業・土石	57	27
化学品	50	50
金属製品	46	26
繊維品	43	43
一般機械	43	20
精密機械	39	35
電気機械	36	13
その他	27	30
輸送用機械	26	47
紙・パルプ	25	▲14
鉄鋼・非鉄	25	14
飲・食料品	24	25
プラスチック	20	▲29
木材・木製品	▲29	100

(2) 非製造業

- 実施企業割合をみると、今期は53%と前期比1ポイント上昇した。来期は44%と今期を9ポイント下回る見通し。規模別にみると、大企業(今期58%→来期54%)、中小企業(今期50%→来期38%)と大企業、中小企業ともに今期を下回る見通し。
- 投資額DI値をみると、今期は46と前期比3ポイント上昇した。来期は44と今期を2ポイント下回る見通し。規模別にみると、大企業(今期33→来期41)、中小企業(今期54→来期47)と、来期は中小企業で今期を下回る見通し。

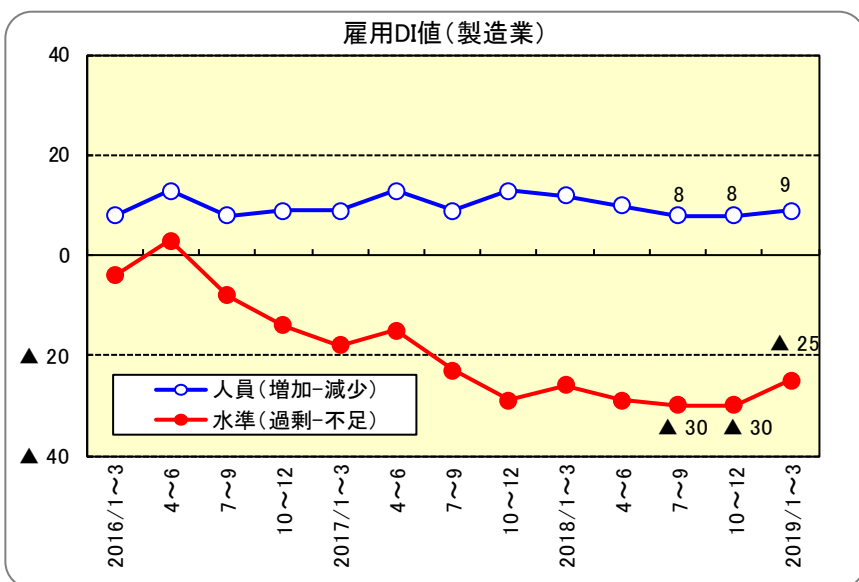


業種	業種別順位(今期)	
	今期 2018/10~12	来期 2019/1~3
運輸業	62	42
卸売業	55	58
建設業	52	37
サービス	42	44
小売業	22	39

8. 雇用人員DI値

(1) 製造業

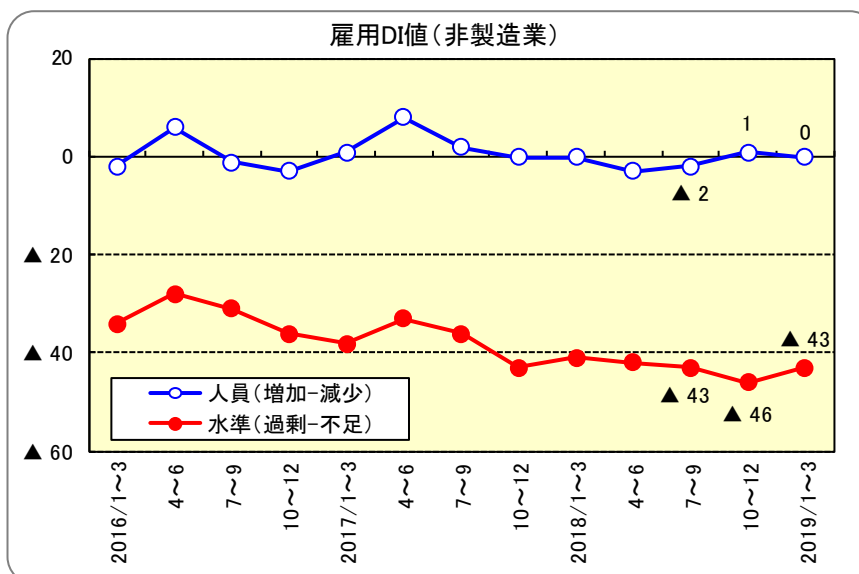
- 前年比増減DI値をみると、今期は8と前期と同水準となった。来期は9と今期を1ポイント上回る見通し。規模別にみると、大企業(今期14→来期16)、中小企業(今期7→来期7)と、来期は大企業で今期を上回る見通し。
- 適正水準比DI値(雇用過剰-不足企業割合)をみると、今期は▲30と前期と同水準となった。来期は▲25と今期を5ポイント上回る見通し。規模別にみると、大企業(今期▲34→来期▲30)、中小企業(今期▲29→来期▲24)と、来期も大企業、中小企業ともに人手不足感が続く見通し。



業種	業種別順位(今期)	
	今期	来期
	2018/10~12	2019/1~3
木材・木製品	0	8
その他	▲16	▲6
金属製品	▲20	▲23
紙・パルプ	▲21	▲7
電気機械	▲22	▲24
プラスチック	▲22	▲27
輸送用機械	▲24	▲22
繊維品	▲25	▲13
精密機械	▲39	▲31
鉄鋼・非鉄	▲39	▲39
一般機械	▲40	▲28
飲・食料品	▲44	▲28
窯業・土石	▲48	▲48
化学品	▲56	▲56

(2) 非製造業

- 前年比増減DI値をみると、今期は1で前期比3ポイント上昇した。来期は0と今期を1ポイント下回る見通し。規模別にみると、大企業(今期0→来期▲2)、中小企業(今期2→来期1)と、来期は大企業、中小企業ともに今期を下回る見通し。
- 適正水準比DI値をみると、今期は▲46と前期比3ポイント低下した。来期は▲43と今期を3ポイント上回る見通し。規模別にみると、大企業(今期▲52→来期▲48)、中小企業(今期▲43→来期▲41)と、来期も大企業、中小企業ともに人手不足感が続く見通し。

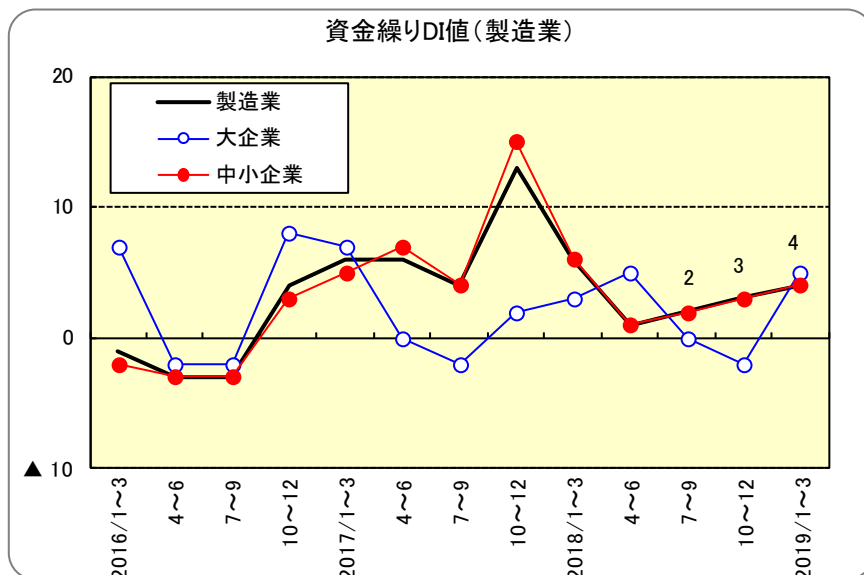


業種	業種別順位(今期)	
	今期	来期
	2018/10~12	2019/1~3
卸売業	▲29	▲30
小売業	▲39	▲37
サービス	▲44	▲37
建設業	▲53	▲52
運輸業	▲70	▲67

9. 資金繰りDI値

(1) 製造業

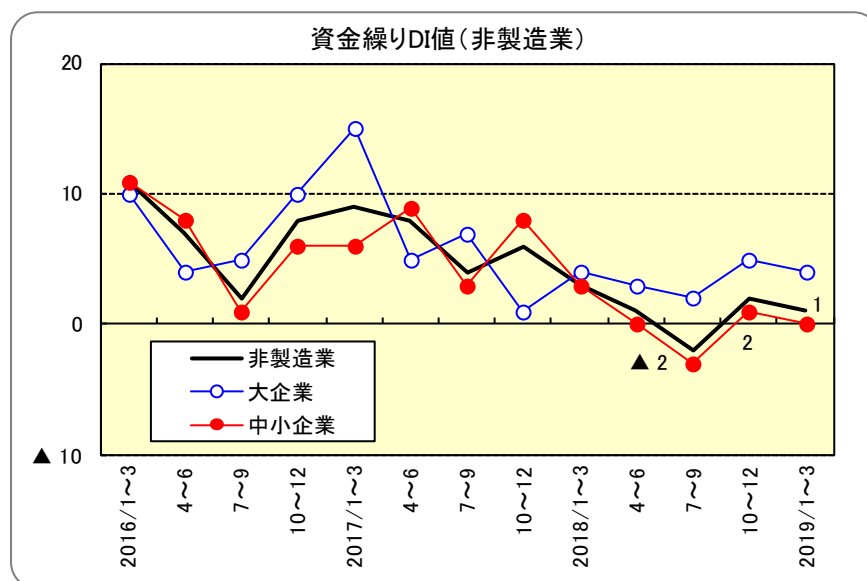
- ・ 資金繰りDI値(好転－悪化)をみると、今期は3と前期比1ポイント上昇した。来期は4と今期を1ポイント上回る見通し。
- ・ 規模別にみると、大企業(今期▲2→来期5)、中小企業(今期3→来期4)と、来期は大企業、中小企業ともに資金繰りは改善する見通し。



業種	業種別順位(今期)	
	今期 2018/10~12	来期 2019/1~3
精密機械	15	4
繊維品	13	6
一般機械	11	7
プラスチック	7	8
鉄鋼・非鉄	7	11
金属製品	5	13
窯業・土石	4	8
飲・食料品	0	8
木材・木製品	0	▲8
電気機械	▲3	3
輸送用機械	▲3	▲6
その他	▲10	0
化学品	▲11	▲11
紙・パルプ	▲14	▲14

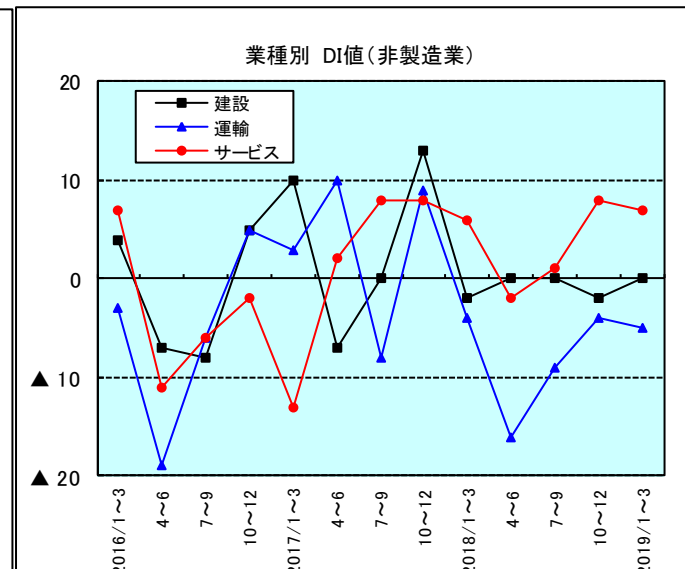
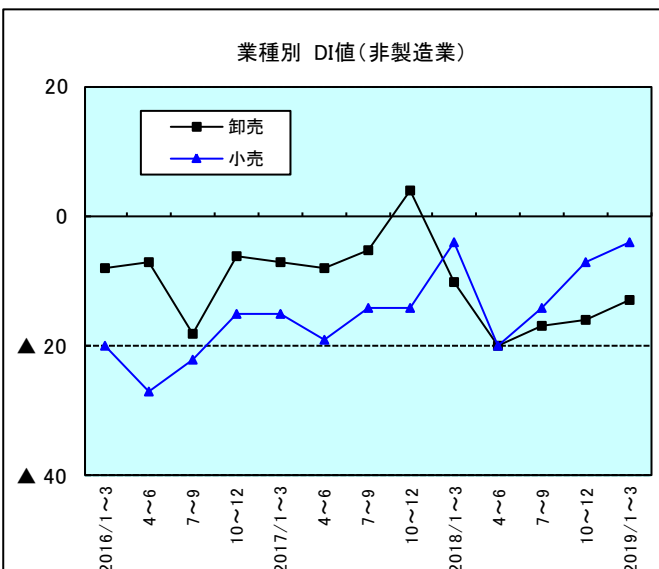
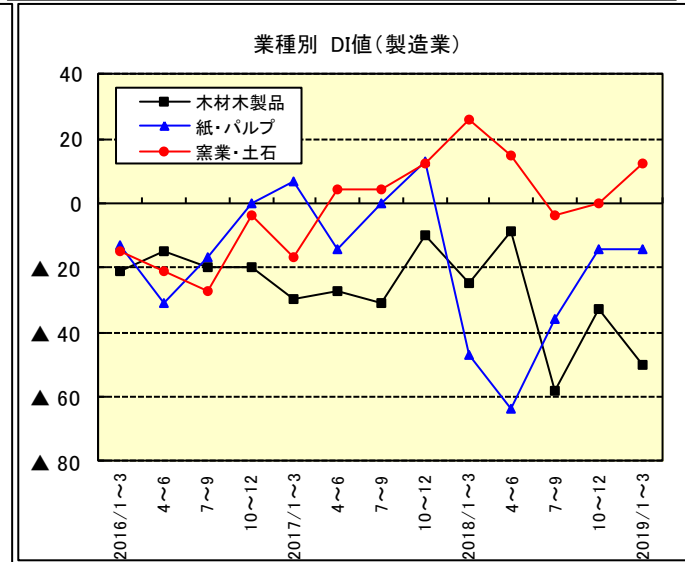
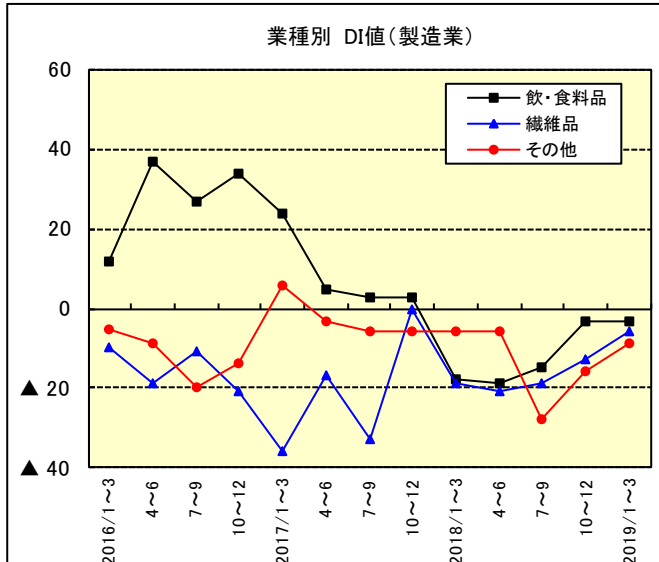
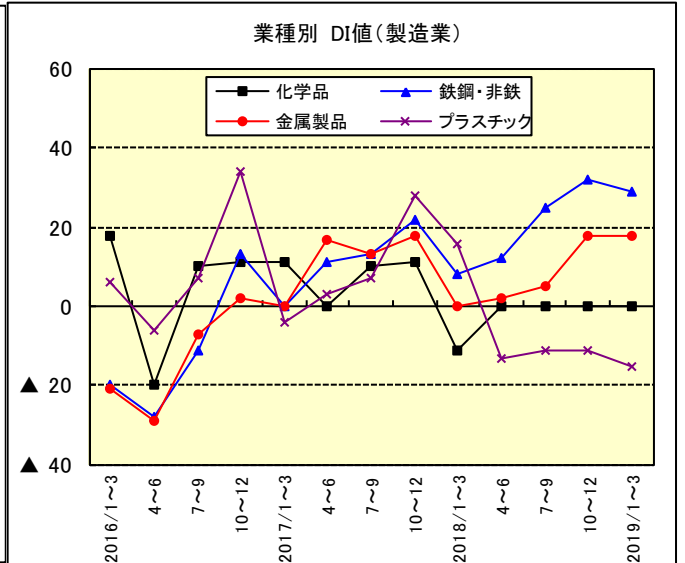
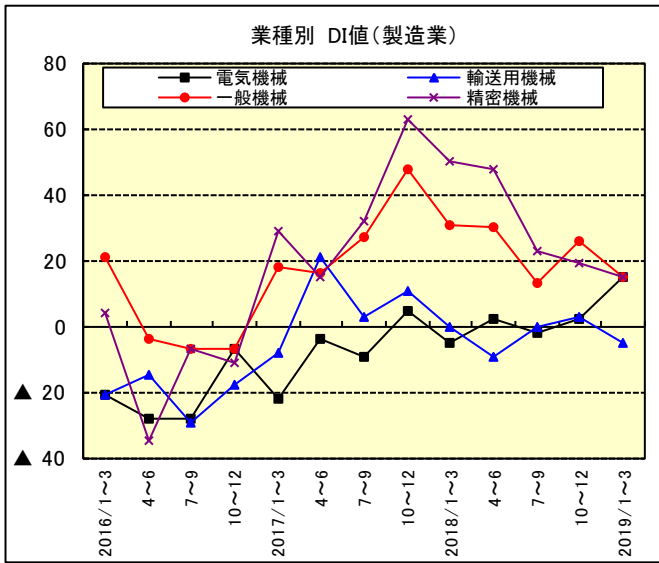
(2) 非製造業

- ・ 資金繰りDI値をみると、今期は2と前期比4ポイント上昇した。来期は1と今期を1ポイント下回る見通し。
- ・ 規模別にみると、大企業(今期5→来期4)、中小企業(今期1→来期0)と、来期は大企業、中小企業ともに資金繰りが悪化する見通し。



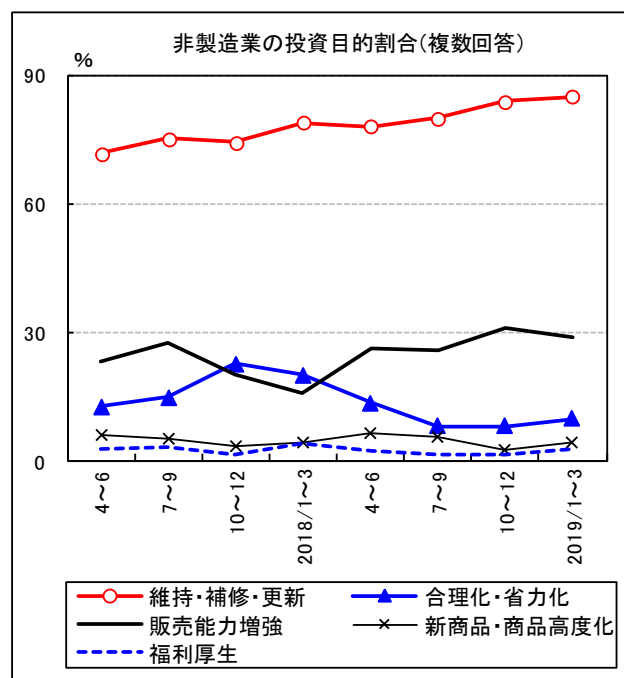
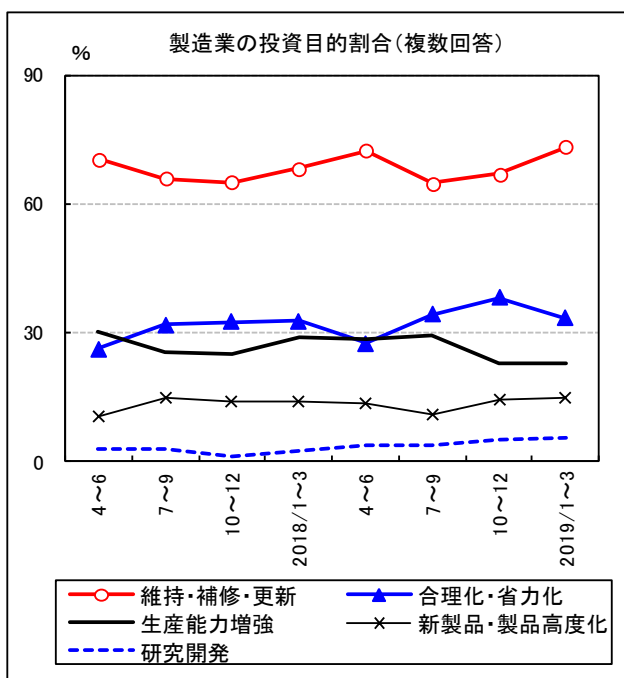
業種	業種別順位(今期)	
	今期 2018/10~12	来期 2019/1~3
サービス	7	7
卸売業	6	1
建設業	5	3
小売業	▲2	▲1
運輸業	▲10	▲8

10. 業種別の業況判断DI値

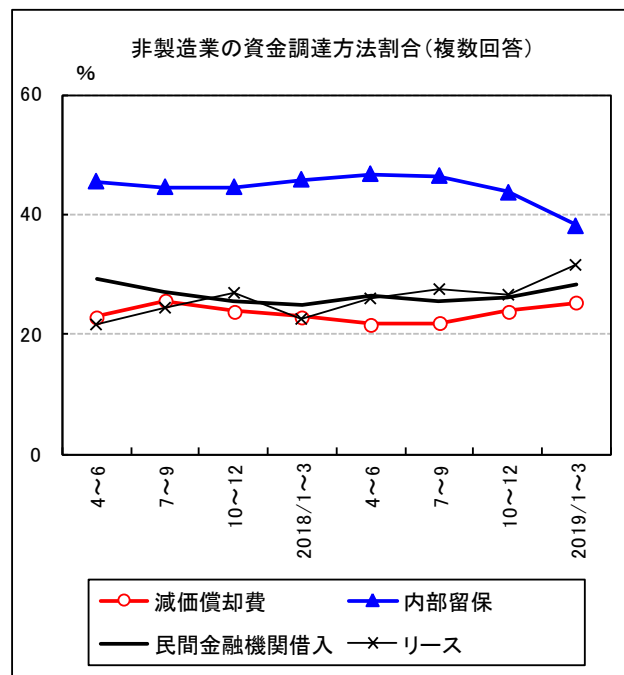
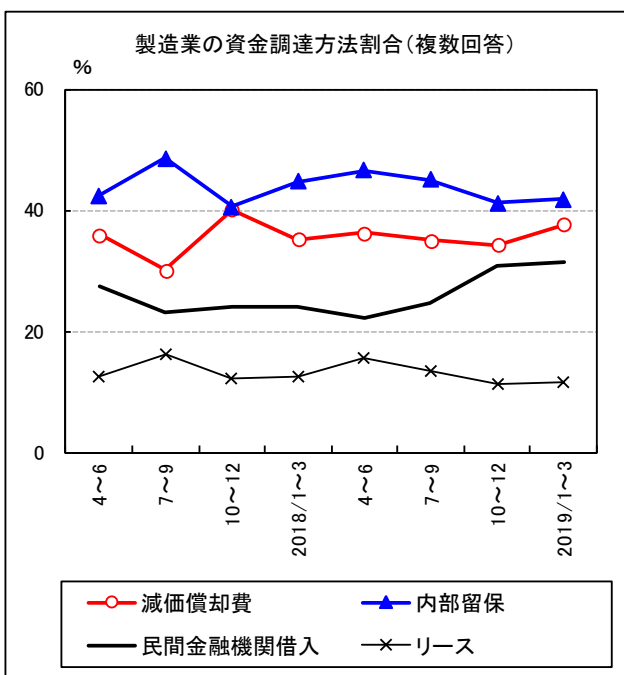


<資料編>

■投資目的割合

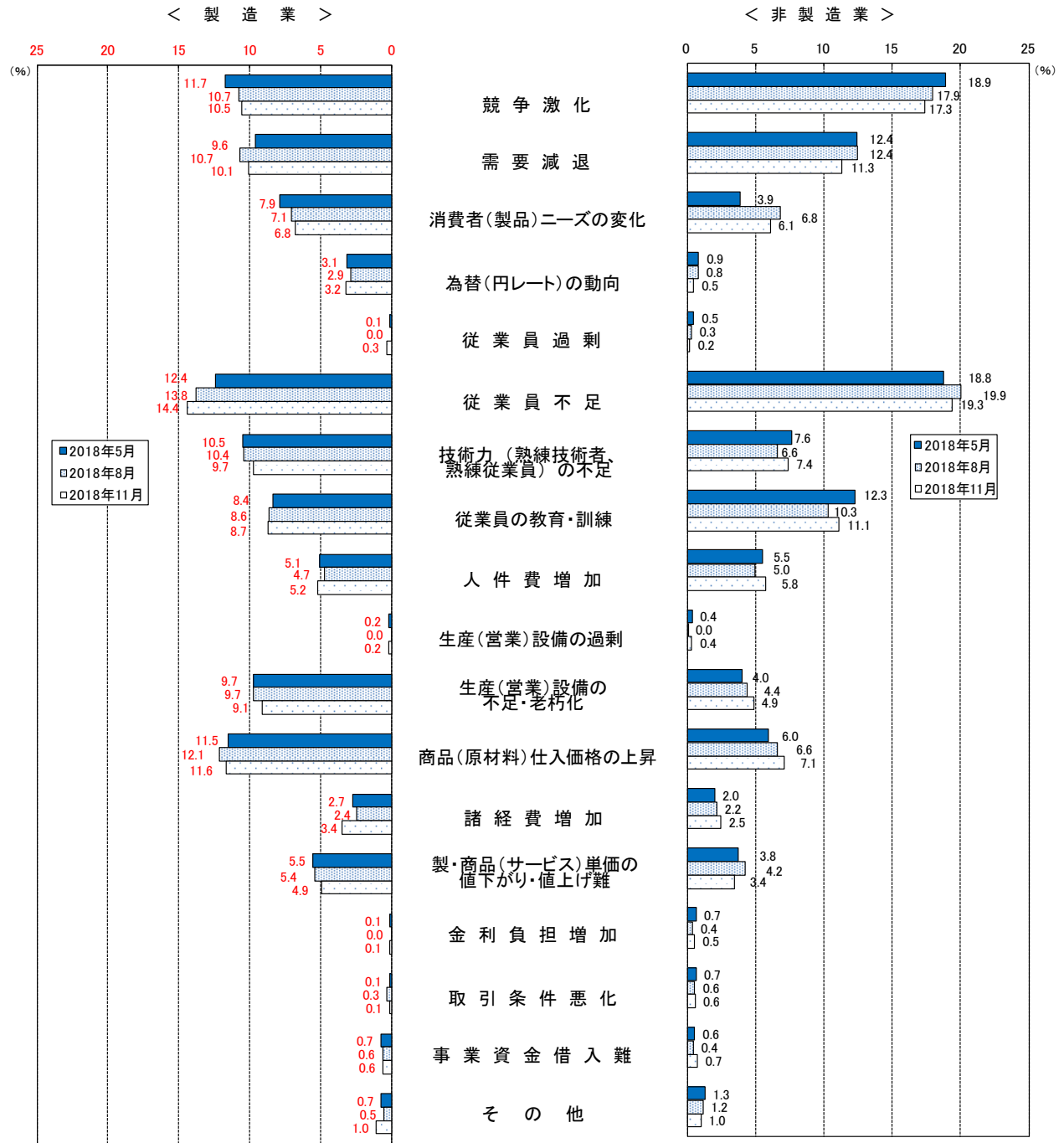


■資金調達方法



■経営上の問題点

経営上の問題点（複数回答）



(注)この調査項目については、回答企業に経営上の問題点として重要度の高い順に3つ以内選んでもらい、1位となった問題点には3点、2位には2点、3位には1点を与え、総得点に占める比率を算出した。

業況判断DI値

(前年比)

年月 業種	全体			大企業			中小企業		
	前期	今期	来期	前期	今期	来期	前期	今期	来期
	実績	見込み	見通し	実績	見込み	見通し	実績	見込み	見通し
	2018/7~9	2018/10~12	2019/1~3	2018/7~9	2018/10~12	2019/1~3	2018/7~9	2018/10~12	2019/1~3
製造業	▲4	5	4	9	▲3	6	▲6	6	4
飲・食料品	▲15	▲3	▲3	8	▲33	▲8	▲26	11	0
繊維品	▲19	▲13	▲6	0	0	0	▲19	▲13	▲6
木材・木製品	▲58	▲33	▲50	0	0	0	▲58	▲33	▲50
紙・パルプ	▲36	▲14	▲14	20	0	0	▲67	▲22	▲22
化学品	0	0	0	100	100	100	▲13	▲13	▲13
プラスチック	▲11	▲11	▲15	0	▲50	50	▲13	▲4	▲27
窯業・土石	▲4	0	12	0	0	50	▲4	0	9
鉄鋼・非鉄	25	32	29	43	29	29	19	33	29
金属製品	5	18	18	▲20	▲20	▲20	9	23	23
一般機械	13	26	15	▲13	▲14	▲14	18	33	20
電気機械	▲2	2	15	20	40	20	▲6	▲3	14
輸送用機械	0	3	▲5	▲14	0	0	3	3	▲7
精密機械	23	19	15	14	0	▲14	26	26	26
その他	▲28	▲16	▲9	50	50	50	▲33	▲20	▲13
非製造業	▲7	▲3	▲2	▲5	4	2	▲7	▲6	▲4
建設	0	▲2	0	▲50	▲33	▲33	3	0	2
卸売	▲17	▲16	▲13	▲8	▲4	▲8	▲20	▲21	▲15
小売	▲14	▲7	▲4	▲16	▲7	▲3	▲5	▲5	▲11
運輸	▲9	▲4	▲5	▲18	0	▲9	▲7	▲4	▲4
サービス	1	8	7	18	25	18	▲9	▲2	0

生産・売上DI値

(前年比)

年月 業種	全体			大企業			中小企業		
	前期	今期	来期	前期	今期	来期	前期	今期	来期
	実績	見込み	見通し	実績	見込み	見通し	実績	見込み	見通し
	2018/7~9	2018/10~12	2019/1~3	2018/7~9	2018/10~12	2019/1~3	2018/7~9	2018/10~12	2019/1~3
製造業	7	18	17	26	31	27	4	15	15
飲・食料品	16	28	8	42	42	8	4	22	7
繊維品	0	13	13	0	0	0	0	13	13
木材・木製品	▲17	0	▲8	0	0	0	▲17	0	▲8
紙・パルプ	▲14	29	7	60	60	20	▲56	11	0
化学品	0	22	22	100	100	100	▲13	13	13
プラスチック	0	7	8	75	0	50	▲13	9	0
窯業・土石	▲8	0	8	0	▲100	▲50	▲9	9	13
鉄鋼・非鉄	39	36	36	86	57	43	24	29	33
金属製品	8	15	30	▲80	0	0	20	17	34
一般機械	19	30	17	▲13	29	29	25	30	15
電気機械	7	7	20	20	40	0	6	3	22
輸送用機械	▲8	16	16	▲29	14	57	▲3	17	7
精密機械	42	31	27	57	43	43	37	26	21
その他	▲16	3	16	50	50	50	▲20	0	13
非製造業	2	8	10	8	17	16	▲1	4	7
建設	5	6	6	▲17	▲33	▲33	7	8	8
卸売	▲20	▲6	▲6	▲27	0	▲4	▲17	▲8	▲7
小売	1	14	17	0	21	22	5	▲11	0
運輸	24	21	18	64	64	55	17	15	12
サービス	3	8	14	26	18	16	▲12	2	13

経常利益DI値

業種	年月	前年比増減			水準(黒字、赤字)		
		前期	今期	来期	前期	今期	来期
		実績	見込み	見通し	実績	見込み	見通し
		2018/7~9	2018/10~12	2019/1~3	2018/7~9	2018/10~12	2019/1~3
製造業		▲7	2	2	14	29	29
大企業		▲9	▲6	0	5	20	28
中小企業		▲7	3	3	16	31	29
飲・食料品		▲16	3	5	5	26	26
繊維品		▲6	▲13	▲13	6	31	25
木材・木製品		▲50	▲25	▲25	0	25	17
紙・パルプ		▲39	▲21	▲21	▲14	▲7	▲14
化学品		▲22	▲11	▲11	▲11	0	33
プラスチック		0	7	8	22	37	42
窯業・土石		0	▲4	4	8	16	16
鉄鋼・非鉄		7	18	14	14	39	39
金属製品		▲8	5	18	30	43	43
一般機械		9	15	2	38	49	34
電気機械		5	▲7	5	10	10	29
輸送用機械		▲3	0	▲11	8	22	24
精密機械		8	15	12	50	54	39
その他		▲48	▲3	0	▲26	23	16
非製造業		▲11	▲4	▲5	21	25	24
大企業		▲2	11	3	32	38	36
中小企業		▲14	▲11	▲8	16	18	18
建設		▲10	▲7	▲13	26	26	28
卸売		▲20	▲10	▲14	11	19	22
小売		▲8	4	3	28	32	41
運輸		▲26	▲24	▲19	21	16	14
サービス		2	8	10	20	28	18

仕入・販売価格DI値

業種	年月	仕入価格(前年比)			販売価格(前年比)		
		前期	今期	来期	前期	今期	来期
		実績	見込み	見通し	実績	見込み	見通し
		2018/7~9	2018/10~12	2019/1~3	2018/7~9	2018/10~12	2019/1~3
製造業		51	53	51	4	6	9
大企業		52	48	48	▲3	▲6	▲5
中小企業		51	54	51	5	8	12
飲・食料品		33	39	45	▲13	▲8	▲5
繊維品		50	63	69	6	13	6
木材・木製品		83	67	67	▲17	▲17	▲8
紙・パルプ		57	100	86	29	50	57
化学品		22	33	22	11	11	33
プラスチック		59	56	54	0	▲8	8
窯業・土石		64	80	76	20	36	40
鉄鋼・非鉄		79	64	57	25	14	18
金属製品		48	50	53	▲8	0	3
一般機械		63	57	55	13	6	11
電気機械		30	23	25	8	5	8
輸送用機械		41	49	41	▲5	3	0
精密機械		62	65	54	4	8	4
その他		38	38	38	▲6	▲6	0
非製造業		45	47	44	12	16	14
大企業		38	43	42	21	26	20
中小企業		49	49	45	8	12	12
建設		40	46	48	▲4	5	8
卸売		35	43	33	20	23	15
小売		37	38	33	23	23	20
運輸		85	83	78	20	29	27
サービス		40	39	37	8	10	9

製・商品在庫DI値

年月 業種	前年比増減(前年比)			適正水準比		
	前期	今期	来期	前期	今期	来期
	実績	見込み	見通し	実績	見込み	見通し
	2018/7~9	2018/10~12	2019/1~3	2018/7~9	2018/10~12	2019/1~3
製造業	9	8	6	14	10	9
大企業	26	22	11	22	20	22
中小企業	6	6	5	13	8	6
飲・食料品	3	▲10	▲13	▲5	▲8	8
繊維品	13	13	13	19	6	6
木材・木製品	0	8	8	17	33	17
紙・パルプ	0	7	▲7	29	21	14
化学品	▲22	▲22	▲22	▲11	0	0
プラスチック	0	7	8	22	19	15
窯業・土石	▲12	▲4	▲12	▲8	▲20	▲20
鉄鋼・非鉄	25	14	21	21	11	0
金属製品	13	▲3	8	26	21	13
一般機械	8	13	11	4	6	9
電気機械	13	17	15	18	20	18
輸送用機械	14	16	8	14	6	8
精密機械	31	23	8	31	8	4
その他	13	16	9	23	26	20
非製造業	1	0	0	18	14	13
大企業	▲7	▲3	▲2	17	13	11
中小企業	9	3	2	19	14	14
卸売	▲1	▲3	▲10	10	8	6
小売	2	3	10	26	20	20

設備稼働率・設備判断DI値

年月 業種	稼働率(前年比)			生産・営業設備判断(適正水準比)		
	前期	今期	来期	前期	今期	来期
	実績	見込み	見通し	実績	見込み	見通し
	2018/7~9	2018/10~12	2019/1~3	2018/7~9	2018/10~12	2019/1~3
製造業	9	14	12	▲11	▲11	▲10
大企業	28	14	20	▲14	▲11	▲8
中小企業	6	14	11	▲10	▲11	▲10
飲・食料品	15	18	21	▲18	▲16	▲15
繊維品	▲6	19	25	▲6	▲13	▲6
木材・木製品	▲33	0	▲17	17	17	25
紙・パルプ	▲29	▲14	▲14	14	0	14
化学品	0	11	0	▲22	▲22	▲22
プラスチック	11	7	0	▲15	▲11	▲23
窯業・土石	20	16	8	▲8	▲8	▲4
鉄鋼・非鉄	21	29	32	▲32	▲29	▲29
金属製品	28	33	30	▲18	▲8	▲10
一般機械	19	24	21	▲13	▲13	▲9
電気機械	▲3	0	10	5	▲2	▲5
輸送用機械	11	16	5	▲11	▲11	▲11
精密機械	19	12	8	▲23	▲23	▲12
その他	▲9	▲6	▲3	▲3	▲6	▲6
非製造業	0	2	2	▲9	▲11	▲9
大企業	4	5	2	▲12	▲11	▲9
中小企業	▲2	1	2	▲7	▲11	▲9
建設	1	0	2	▲6	▲7	▲11
卸売	▲4	1	▲2	▲8	▲10	▲6
小売	▲3	▲2	▲3	▲6	▲7	▲7
運輸	4	4	0	▲15	▲20	▲19
サービス	2	7	9	▲10	▲12	▲7

設備投資DI値

業種	年月	実施企業割合 (%)			投資額 (前年比)		
		前期	今期	来期	前期	今期	来期
		実績	見込み	見通し	実績	見込み	見通し
		2018/7~9	2018/10~12	2019/1~3	2018/7~9	2018/10~12	2019/1~3
製造業		70	73	62	31	33	25
大企業		94	93	93	▲ 5	6	0
中小企業		64	68	54	46	42	36
飲・食料品		87	83	74	7	24	25
繊維品		67	58	58	63	43	43
木材・木製品		33	64	20	100	▲ 29	100
紙・パルプ		64	89	78	0	25	▲ 14
化学品		71	75	75	20	50	50
プラスチック		50	58	57	57	20	▲ 29
窯業・土石		80	78	69	19	57	27
鉄鋼・非鉄		78	77	75	6	25	14
金属製品		82	89	76	46	46	26
一般機械		68	68	50	52	43	20
電気機械		63	65	49	55	36	13
輸送用機械		76	70	57	33	26	47
精密機械		68	86	83	8	39	35
その他		60	58	48	17	27	30
非製造業		52	53	44	43	46	44
大企業		56	58	54	28	33	41
中小企業		51	50	38	51	54	47
建設		42	34	28	57	52	37
卸売		47	45	40	29	55	58
小売		47	55	48	35	22	39
運輸		78	77	62	39	62	42
サービス		52	56	46	51	42	44

雇用人員DI値

業種	年月	前年比増減			適正水準比		
		前期	今期	来期	前期	今期	来期
		実績	見込み	見通し	実績	見込み	見通し
		2018/7~9	2018/10~12	2019/1~3	2018/7~9	2018/10~12	2019/1~3
製造業		8	8	9	▲ 30	▲ 30	▲ 25
大企業		19	14	16	▲ 32	▲ 34	▲ 30
中小企業		6	7	7	▲ 30	▲ 29	▲ 24
飲・食料品		0	8	5	▲ 41	▲ 44	▲ 28
繊維品		6	13	6	▲ 19	▲ 25	▲ 13
木材・木製品		0	8	8	0	0	8
紙・パルプ		▲ 36	▲ 29	▲ 21	▲ 21	▲ 21	▲ 7
化学品		▲ 33	▲ 22	▲ 33	▲ 67	▲ 56	▲ 56
プラスチック		▲ 19	▲ 15	▲ 8	▲ 26	▲ 22	▲ 27
窯業・土石		8	8	8	▲ 48	▲ 48	▲ 48
鉄鋼・非鉄		25	18	4	▲ 46	▲ 39	▲ 39
金属製品		20	28	20	▲ 30	▲ 20	▲ 23
一般機械		13	2	20	▲ 40	▲ 40	▲ 28
電気機械		▲ 5	▲ 2	10	▲ 15	▲ 22	▲ 24
輸送用機械		35	16	14	▲ 17	▲ 24	▲ 22
精密機械		39	27	27	▲ 46	▲ 39	▲ 31
その他		3	13	6	▲ 9	▲ 16	▲ 6
非製造業		▲ 2	1	0	▲ 43	▲ 46	▲ 43
大企業		0	0	▲ 2	▲ 53	▲ 52	▲ 48
中小企業		▲ 2	2	1	▲ 38	▲ 43	▲ 41
建設		1	4	4	▲ 43	▲ 53	▲ 52
卸売		8	6	4	▲ 31	▲ 29	▲ 30
小売		▲ 10	▲ 8	▲ 7	▲ 39	▲ 39	▲ 37
運輸		9	9	4	▲ 66	▲ 70	▲ 67
サービス		▲ 10	▲ 3	▲ 4	▲ 42	▲ 44	▲ 37

人 件 費 D I 値

(前年比)

年 月 業 種	全体			大企業			中小企業		
	前 期	今 期	来 期	前 期	今 期	来 期	前 期	今 期	来 期
	実 績	見込み	見通し	実 績	見込み	見通し	実 績	見込み	見通し
	2018/7~9	2018/10~12	2019/1~3	2018/7~9	2018/10~12	2019/1~3	2018/7~9	2018/10~12	2019/1~3
製 造 業	48	47	45	49	52	54	48	46	43
飲・食料品	64	64	61	75	58	55	59	67	63
繊 維 品	31	44	38	0	0	0	31	44	38
木材・木製品	42	50	25	0	0	0	42	50	25
紙・パルプ	14	21	29	80	80	100	▲ 22	▲ 11	▲ 11
化 学 品	0	13	13	0	0	0	0	14	14
プラスチック	56	59	62	75	75	100	52	57	55
窯業・土石	28	24	32	100	100	100	22	17	26
鉄鋼・非鉄	68	61	54	71	71	71	67	57	48
金属製品	55	48	45	▲ 20	0	0	66	54	51
一般機械	46	48	47	13	43	29	53	49	50
電気機械	42	46	46	0	0	20	47	53	50
輸送用機械	54	43	41	71	71	71	50	37	33
精密機械	69	58	54	43	43	43	79	63	58
そ の 他	39	39	36	50	50	50	38	38	35
非 製 造 業	41	44	41	51	52	48	36	40	38
建 設	41	48	45	33	33	50	42	49	44
卸 売	31	33	28	46	46	39	25	28	24
小 売	44	43	44	48	51	48	26	11	26
運 輸	54	51	50	91	82	73	48	46	46
サ ー ビ ス	39	44	41	50	52	48	33	40	36

資 金 繰 り D I 値

(前年比)

年 月 業 種	全体			大企業			中小企業		
	前 期	今 期	来 期	前 期	今 期	来 期	前 期	今 期	来 期
	実 績	見込み	見通し	実 績	見込み	見通し	実 績	見込み	見通し
	2018/7~9	2018/10~12	2019/1~3	2018/7~9	2018/10~12	2019/1~3	2018/7~9	2018/10~12	2019/1~3
製 造 業	2	3	4	0	▲ 2	5	2	3	4
飲・食料品	▲ 3	0	8	8	▲ 8	8	▲ 7	4	7
繊 維 品	13	13	6	0	0	0	13	13	6
木材・木製品	▲ 8	0	▲ 8	0	0	0	▲ 8	0	▲ 8
紙・パルプ	▲ 21	▲ 14	▲ 14	0	0	0	▲ 33	▲ 22	▲ 22
化 学 品	▲ 11	▲ 11	▲ 11	0	0	0	▲ 13	▲ 13	▲ 13
プラスチック	15	7	8	50	50	25	9	0	5
窯業・土石	▲ 8	4	8	0	0	0	▲ 9	4	9
鉄鋼・非鉄	14	7	11	29	29	29	10	0	5
金属製品	3	5	13	0	0	0	3	6	14
一般機械	13	11	7	0	▲ 14	▲ 14	15	15	10
電気機械	▲ 3	▲ 3	3	0	25	25	▲ 3	▲ 6	0
輸送用機械	6	▲ 3	▲ 6	▲ 29	▲ 29	▲ 14	14	3	▲ 3
精密機械	4	15	4	▲ 29	▲ 14	▲ 14	16	26	11
そ の 他	▲ 13	▲ 10	0	▲ 50	▲ 50	50	▲ 10	▲ 7	▲ 3
非 製 造 業	▲ 2	2	1	2	5	4	▲ 3	1	0
建 設	6	5	3	17	0	0	6	5	3
卸 売	2	6	1	4	15	4	1	3	0
小 売	▲ 2	▲ 2	▲ 1	▲ 1	3	6	▲ 5	▲ 21	▲ 26
運 輸	▲ 11	▲ 10	▲ 8	0	▲ 9	▲ 18	▲ 13	▲ 10	▲ 6
サ ー ビ ス	▲ 4	7	7	5	7	5	▲ 10	7	8