

第 156 回 あしぎん景況調査

(平成 24 年 5 月実施)

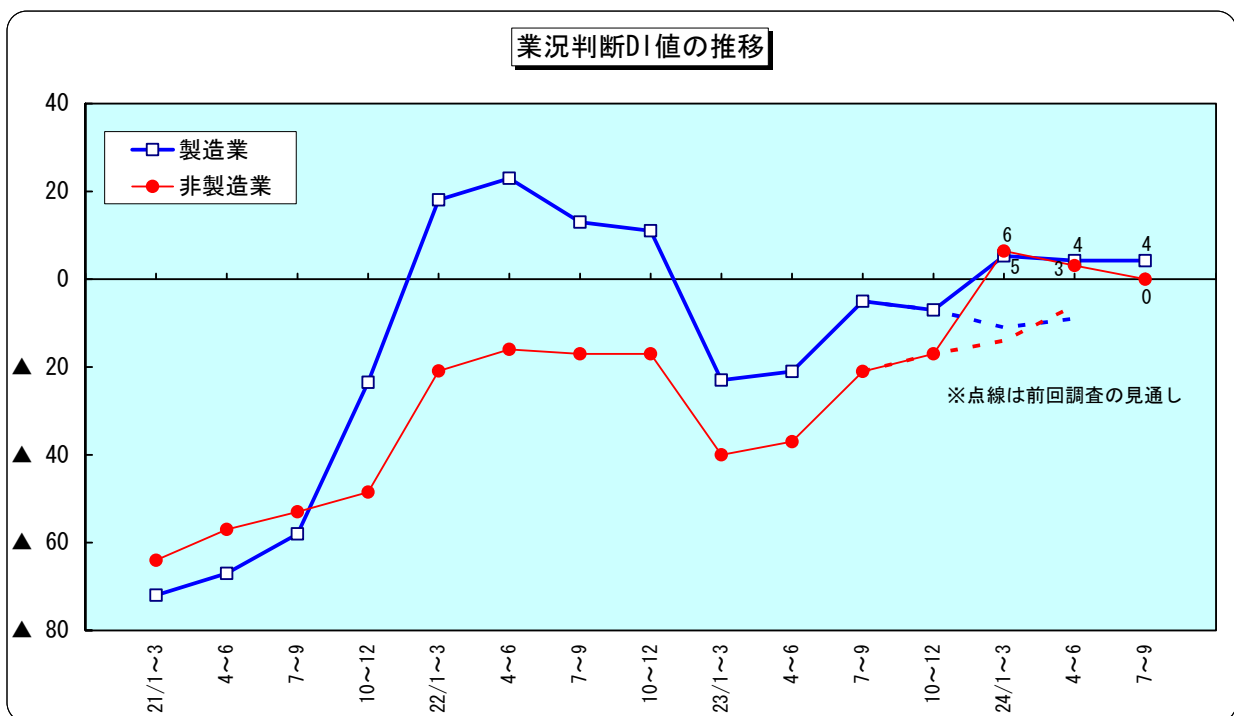
株式会社 あしぎん総合研究所

第156回 あしぎん景況調査

「企業の景況感は、緩やかに改善」

1. 今回のポイント

- ・今期（24年4～6月期実績見込み）の業況判断DI値をみると、製造業は4と前期（24年1～3月期実績）比1ポイント下回ったが、2期連続のプラスでの推移となった。前回2月調査と比較すると、13ポイント（前回23年4～6月期▲9→今回4）の上方修正となった。
- ・非製造業は3と前期比3ポイント下回るも2期連続プラスとなり、前回調査と比べ9ポイント（前回23年4～6月期▲6→今回3）の上方修正となった。
- ・来期（24年7～9月期見通し）は、製造業が4と今期比横ばいの見通しである。非製造業は0と今期比3ポイント下回る見通しである。
- ・規模別にみると、製造業、非製造業ともに大企業が改善している。



2. 業界天気図

主な業種をみると、製造業は「輸送用機械」、「一般機械」が改善している。「木材・木製品」、「電気機械」は先行き厳しい。非製造業は「サービス」、「卸売」が改善している。「建設」、「運輸」は厳しき続く。

業界天気図

| 業種 | 実績 | 見込み | 見通し | 実績 | 変化方向 | 見込み | 変化方向 | 見通し |
|------------|--------|--------|--------|----|------|-----|------|-----|
| | 24/1~3 | 24/4~6 | 24/7~9 | | | | | |
| 製造業 | 5 | 4 | 4 | | → | | → | |
| 飲・食料品 | ▲2 | 12 | 16 | | ↗ | | → | |
| 繊維品 | ▲12 | 16 | 16 | | ↗ | | → | |
| 木材・木製品 | 21 | ▲14 | ▲21 | | ↘ | | → | |
| 紙・パルプ | ▲36 | ▲29 | 0 | | → | | ↗ | |
| 化学品 | ▲7 | ▲33 | ▲7 | | ↘ | | ↗ | |
| プラスチック | ▲10 | ▲15 | ▲11 | | ↘ | | → | |
| 窯業・土石 | 14 | ▲14 | 9 | | ↘ | | ↗ | |
| 鉄鋼・非鉄 | 3 | ▲9 | 12 | | → | | ↗ | |
| 金属製品 | 7 | 20 | ▲5 | | ↗ | | ↘ | |
| 一般機械 | 30 | 26 | 21 | | → | | ↘ | |
| 電気機械 | ▲12 | ▲20 | ▲20 | | → | | → | |
| 輸送用機械 | 53 | 51 | 26 | | → | | ↘ | |
| 精密機械 | 0 | ▲8 | ▲12 | | → | | ↘ | |
| その他 | ▲17 | ▲6 | 3 | | ↗ | | → | |

| 業種 | 実績 | 見込み | 見通し | 実績 | 変化方向 | 見込み | 変化方向 | 見通し |
|-------------|--------|--------|--------|----|------|-----|------|-----|
| | 24/1~3 | 24/4~6 | 24/7~9 | | | | | |
| 非製造業 | 6 | 3 | 0 | | → | | → | |
| 建設 | ▲12 | ▲13 | ▲15 | | → | | → | |
| 卸売 | 16 | 12 | 3 | | → | | ↘ | |
| 小売 | 16 | 5 | 1 | | ↘ | | → | |
| 運輸 | ▲8 | ▲6 | ▲7 | | → | | → | |
| サービス | 14 | 12 | 10 | | → | | ↘ | |

* 天気図の説明

(数字は業況判断DI値)

| | | | | | | |
|------|-------|-------|--------|---------|---------|-------|
| | | | | | | |
| 快晴 | 晴れ | 薄日 | 曇り | 小雨 | 雨 | 大雨 |
| 41以上 | 26~40 | 11~25 | 10~▲10 | ▲11~▲25 | ▲26~▲40 | ▲41以下 |

3. 調査要綱

- この調査は足利銀行の営業地域（栃木県、群馬県、茨城県、埼玉県の4県）の景況を把握するため、定期的にアンケートを実施しているものである。
- 調査実施時期は平成24年4月中旬～5月上旬、調査対象期間は平成24年1～3月期実績、平成24年4～6月期実績見込み、平成24年7～9月期見通しである。
- 調査対象企業数1,931社に対し、有効回答企業数1,123社、有効回答率は58.2%であった。回答企業の業種別、所在地・規模別構成は以下のとおりである。

(1) 業種別構成 (単位：社、%)

| | 企業数 | | うち 中小企業 | |
|--------|-------|---------|---------|---------|
| | 社 | (%) | 社 | (%) |
| 合計 | 1,123 | (100.0) | 869 | (100.0) |
| 製造業 | 478 | (42.6) | 419 | (48.2) |
| 飲・食料品 | 58 | (5.2) | 43 | (4.9) |
| 繊維品 | 25 | (2.2) | 25 | (2.9) |
| 木材・木製品 | 14 | (1.2) | 14 | (1.6) |
| 紙・パルプ | 15 | (1.3) | 12 | (1.4) |
| 化学品 | 15 | (1.3) | 13 | (1.5) |
| プラスチック | 39 | (3.5) | 36 | (4.1) |
| 窯業・土石 | 22 | (2.0) | 20 | (2.3) |
| 鉄鋼・非鉄 | 34 | (3.0) | 27 | (3.1) |
| 金属製品 | 43 | (3.8) | 40 | (4.6) |
| 一般機械 | 54 | (4.8) | 52 | (6.0) |
| 電気機械 | 50 | (4.5) | 43 | (4.9) |
| 輸送用機械 | 47 | (4.2) | 39 | (4.5) |
| 精密機械 | 25 | (2.2) | 20 | (2.3) |
| その他 | 37 | (3.3) | 35 | (4.0) |
| 非製造業 | 645 | (57.4) | 450 | (51.8) |
| 建設 | 128 | (11.4) | 121 | (13.9) |
| 卸売 | 119 | (10.6) | 95 | (10.9) |
| 小売 | 122 | (10.9) | 48 | (5.5) |
| 運輸 | 90 | (8.0) | 75 | (8.6) |
| サービス | 186 | (16.6) | 111 | (12.8) |

()内は構成比

(2) 所在地・規模別構成 (単位：社、%)

| | 合計 | うち 中小企業 | | | | |
|------|------------------|---------------|---------------|---------------|---------------|---------------|
| | | 栃木県内 | 栃木県外 | | | |
| | | | うち 中小企業 | うち 中小企業 | | |
| 合計 | 1,123 (100.0) | 869 (77.4) | 642 (57.2) | 505 (45.0) | 481 (42.8) | 364 (32.4) |
| 製造業 | 478 (100.0) | 419 (87.7) | 271 (56.7) | 236 (49.4) | 207 (43.3) | 183 (38.3) |
| 非製造業 | 645 (100.0) | 450 (69.8) | 371 (57.5) | 269 (41.7) | 274 (42.5) | 181 (28.1) |

()内は構成比

(注1) 企業規模は従業員数による。

製造、建設、運輸の3業種は300人以上、
卸売、サービスの2業種は100人以上、
小売は50人以上を大企業とし、それ未満
を中小企業とした。

(注2) 表中および文中の「卸売業」、「小売業」、
「サービス業」に含まれる業種は次の通り。

- ・卸売業 ----- 繊維・衣服等、飲・食料品、建築材料・鉱物・金属材料等、機械器具、その他卸売業
- ・小売業 ----- 百貨店、総合スーパー、織物・衣服・身の回り品、飲・食料品、自動車・自転車、家具・じゅう器・機械器具、その他の小売業
- ・サービス業 ----- 情報通信、不動産、飲食店、宿泊、専門サービス、洗濯・理容、その他の生活関連サービス業、娯楽、廃棄物処理、自動車整備、機械等修理、物品賃貸、広告、その他の事業サービス、その他のサービス業

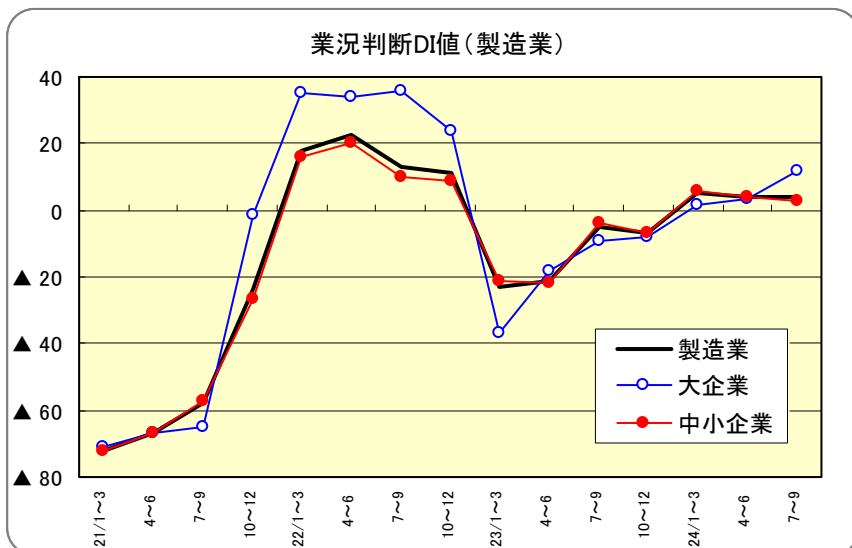
DI (Diffusion Indexの略) について

(説明) DIとは、有効回答企業数の合計を100%として「増加(好転)」とする企業の割合から「減少(悪化)」とする企業の割合を差し引いた数値である。たとえば業況に関するDI値がプラスのときは業況は好転、したがって景気は上昇・拡大局面、マイナスのときは下降・縮小局面と、景気の方角性を判断する指標として利用されていることから「景気動向指数」といわれる。本調査では、DIの「値」がプラスのときは符号なし、マイナスのときは▲で符号を表示する。

1. 業況判断DI値

(1) 製造業

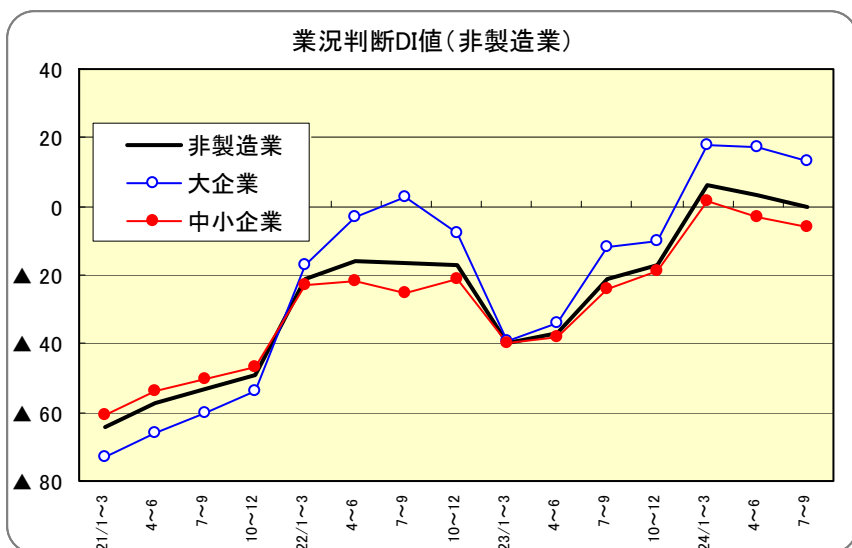
- ・ 今期は4と前期比1ポイント低下した。来期は4と今期比横ばいの見通し。
- ・ 規模別にみると、大企業（今期3→来期12）、中小企業（今期4→来期3）と、先行きについては大企業が上回る。
- ・ 主な業種をみると、「輸送用機械」、「一般機械」は改善している。一方、「木材・木製品」、「電気機械」は先行き厳しい。



| 業況判断DI値 | | |
|-----------|--------|--------|
| 業種別順位(今期) | | |
| 業種 | 今期 | 来期 |
| | 24/4~6 | 24/7~9 |
| 輸送用機械 | 51 | 26 |
| 一般機械 | 26 | 21 |
| 金属製品 | 20 | ▲5 |
| 繊維品 | 16 | 16 |
| 飲・食料品 | 12 | 16 |
| その他 | ▲6 | 3 |
| 精密機械 | ▲8 | ▲12 |
| 鉄鋼・非鉄 | ▲9 | 12 |
| 窯業・土石 | ▲14 | 9 |
| 木材・木製品 | ▲14 | ▲21 |
| プラスチック | ▲15 | ▲11 |
| 電気機械 | ▲20 | ▲20 |
| 紙・パルプ | ▲29 | 0 |
| 化学品 | ▲33 | ▲7 |

(2) 非製造業

- ・ 今期は3と前期比3ポイント低下した。来期は0と今期を3ポイント下回る見通し。
- ・ 規模別にみると、大企業（今期17→来期13）、中小企業（今期▲3→来期▲6）と、中小企業が下回る。
- ・ 業種別にみると、「サービス」、「卸売」は改善している。「建設」、「運輸」は厳しさを続く。

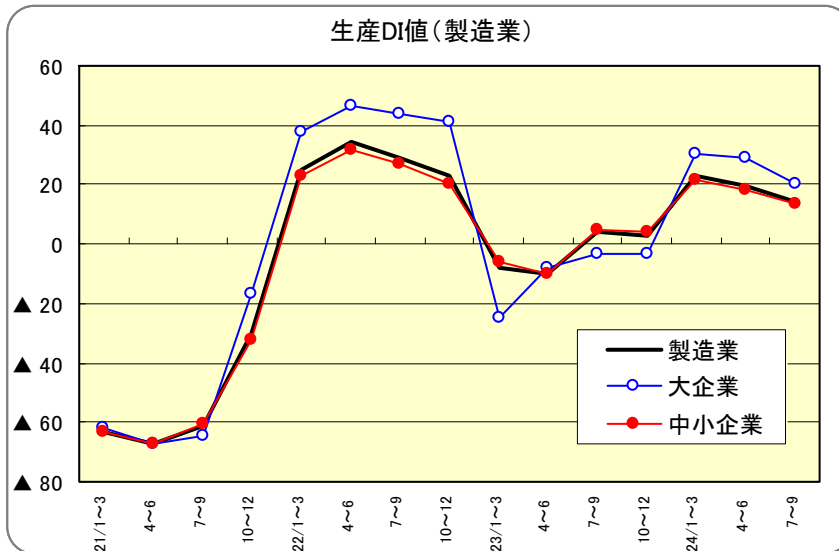


| 業況判断DI値 | | |
|-----------|--------|--------|
| 業種別順位(今期) | | |
| 業種 | 今期 | 来期 |
| | 24/4~6 | 24/7~9 |
| サービス | 12 | 10 |
| 卸売 | 12 | 3 |
| 小売 | 5 | 1 |
| 運輸 | ▲6 | ▲7 |
| 建設 | ▲13 | ▲15 |

2. 生産・売上DI値

(1) 製造業

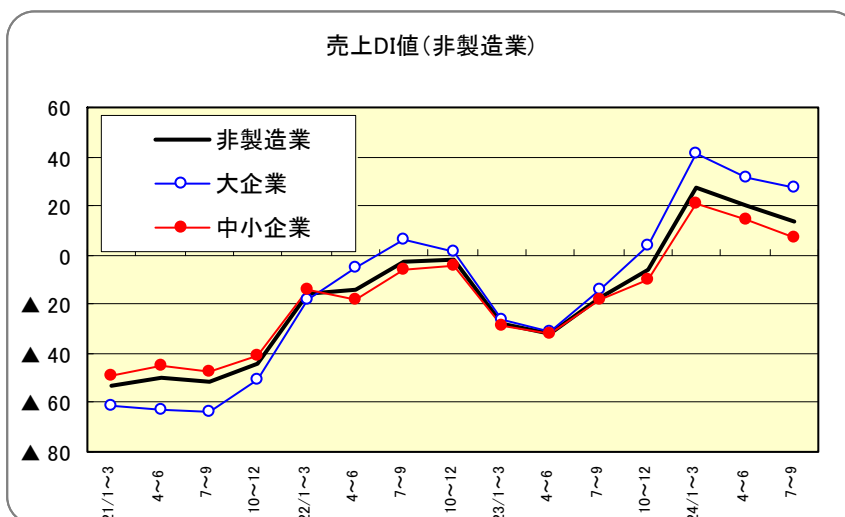
- ・ 今期は19と前期比4ポイント低下した。来期は14と今期を5ポイント下回る見通し。
- ・ 規模別にみると、大企業（今期29→来期20）、中小企業（今期18→来期14）となった。
- ・ 業種別では、「輸送用機械」の好調が目立つ。「一般機械」、「繊維品」も改善している。「木材・木製品」、「窯業・土石」は、厳しい見通しとなった。



| 業種 | 業種別順位(今期) | |
|--------|--------------|--------------|
| | 今期 24/4~6 | 来期 24/7~9 |
| 輸送用機械 | 75 | 38 |
| 一般機械 | 39 | 32 |
| 繊維品 | 36 | 20 |
| 金属製品 | 26 | 0 |
| 飲・食料品 | 21 | 28 |
| 精密機械 | 20 | 4 |
| その他 | 11 | 19 |
| 紙・パルプ | 7 | 20 |
| プラスチック | 3 | 3 |
| 窯業・土石 | 0 | ▲5 |
| 電気機械 | ▲2 | 2 |
| 鉄鋼・非鉄 | ▲6 | 6 |
| 木材・木製品 | ▲7 | ▲14 |
| 化学品 | ▲20 | 0 |

(2) 非製造業

- ・ 今期は20と前期比7ポイント低下した。来期は13と今期を7ポイント下回る見通し。
- ・ 規模別にみると、大企業（今期31→来期27）、中小企業（今期15→来期7）と大企業が上回る。
- ・ 業種別では、「建設業」は厳しいが、ほとんどの業種が改善している。

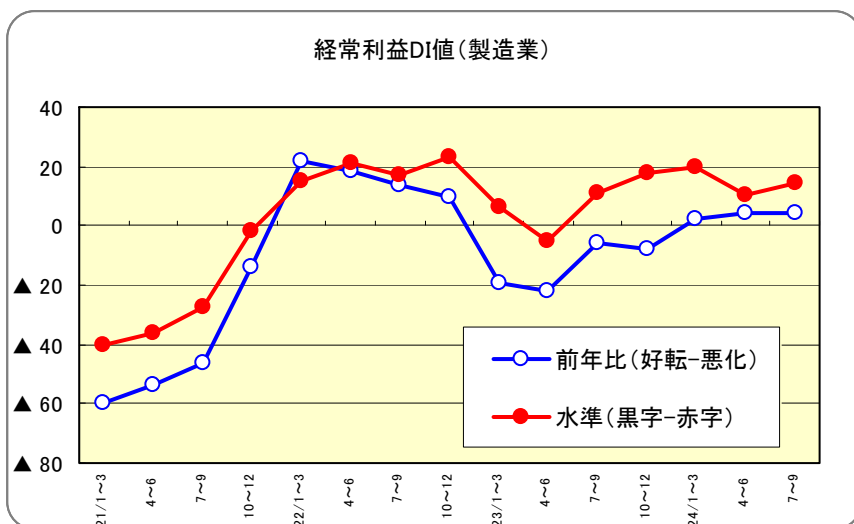


| 業種 | 業種別順位(今期) | |
|------|--------------|--------------|
| | 今期 24/4~6 | 来期 24/7~9 |
| 卸売 | 34 | 21 |
| サービス | 33 | 22 |
| 運輸 | 23 | 18 |
| 小売 | 17 | 12 |
| 建設 | ▲11 | ▲9 |

3. 経常利益DI値

(1) 製造業

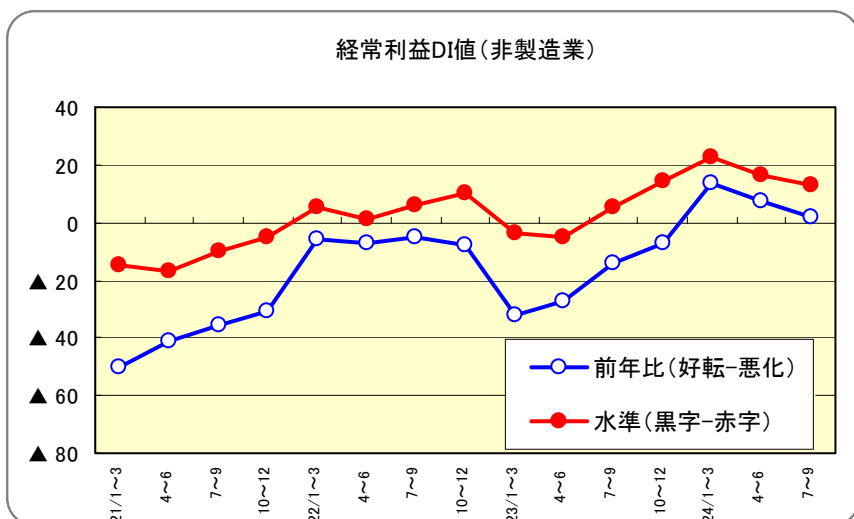
- 前年比増減DIをみると、今期は4と前期比1ポイント上昇した。来期は4と今期比横ばいの見通し。規模別にみると、大企業（今期▲9→来期0）、中小企業（今期6→来期5）と大企業が下回る。
- 利益水準DI（黒字企業割合－赤字企業割合）をみると、今期は10と前期比10ポイント低下した。来期は15と今期を5ポイント上回る見通し。規模別にみると、大企業（今期12→来期10）、中小企業（今期10→来期15）となった。



| 業種 | 今期 | 来期 |
|--------|--------|--------|
| | 24/4~6 | 24/7~9 |
| 輸送用機械 | 57 | 26 |
| 繊維品 | 32 | 20 |
| 一般機械 | 19 | 17 |
| 金属製品 | 17 | 0 |
| 飲・食料品 | 12 | 9 |
| 精密機械 | 0 | 0 |
| その他 | ▲3 | 11 |
| 窯業・土石 | ▲5 | 9 |
| プラスチック | ▲13 | ▲11 |
| 電気機械 | ▲18 | ▲12 |
| 紙・パルプ | ▲27 | 0 |
| 木材・木製品 | ▲29 | ▲21 |
| 鉄鋼・非鉄 | ▲29 | ▲9 |
| 化学品 | ▲33 | ▲13 |

(2) 非製造業

- 前年比増減DIをみると、今期は8と前期比6ポイント低下した。来期は2と今期比6ポイント下回る見通し。規模別にみると、大企業（今期16→来期11）、中小企業（今期4→来期▲2）と大企業が上回る。
- 利益水準DIをみると、今期は16と前期比7ポイント低下した。来期は13と今期を3ポイント下回る見通し。規模別にみると、大企業（今期35→来期30）、中小企業（今期8→来期6）と大企業が上回る。

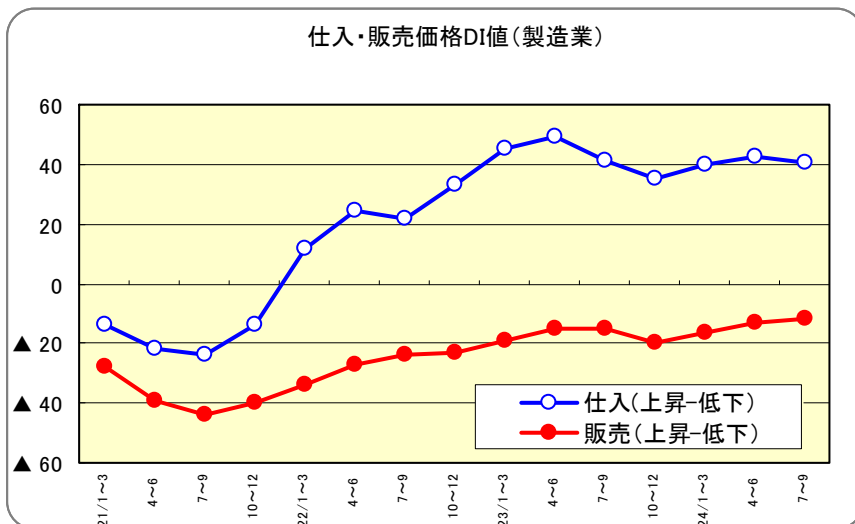


| 業種 | 今期 | 来期 |
|------|--------|--------|
| | 24/4~6 | 24/7~9 |
| 卸売 | 22 | 21 |
| サービス | 21 | 10 |
| 小売 | 12 | 9 |
| 運輸 | ▲7 | ▲10 |
| 建設 | ▲20 | ▲26 |

4. 仕入・販売価格DI値

(1) 製造業

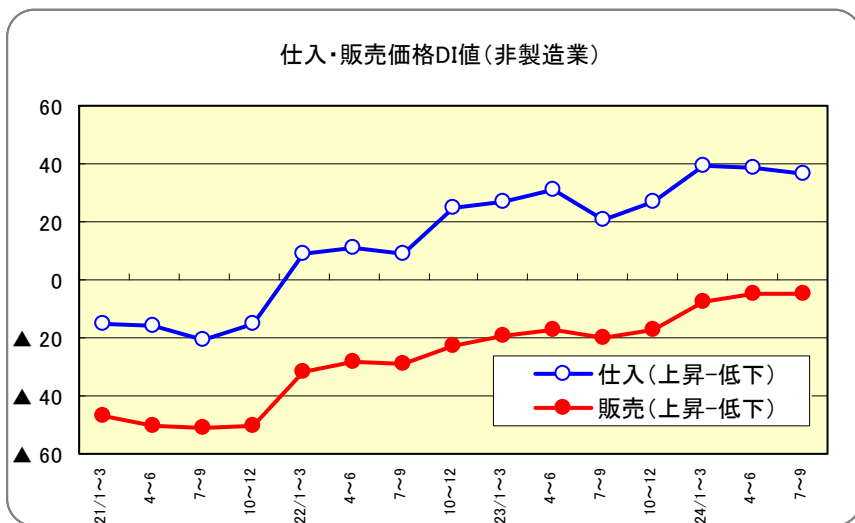
- 仕入価格DIをみると、今期は43と前期比3ポイント上昇した。来期は40と今期を3ポイント下回る見通し。規模別にみると、大企業（今期42→来期42）、中小企業（今期43→来期40）となった。
- 販売価格DIをみると、今期は▲13と前期比3ポイント上昇した。来期は▲12と今期を1ポイント上回る見通し。規模別にみると、大企業（今期▲17→来期▲20）、中小企業（今期▲13→来期▲10）となった。



| 業種 | 今期 | 来期 |
|--------|--------|--------|
| | 24/4~6 | 24/7~9 |
| 紙・パルプ | 73 | 67 |
| プラスチック | 72 | 59 |
| 窯業・土石 | 68 | 73 |
| 化学品 | 67 | 60 |
| 繊維品 | 52 | 48 |
| その他 | 51 | 49 |
| 飲・食料品 | 47 | 35 |
| 電気機械 | 42 | 42 |
| 輸送用機械 | 40 | 38 |
| 木材・木製品 | 36 | 43 |
| 一般機械 | 30 | 28 |
| 金属製品 | 24 | 17 |
| 鉄鋼・非鉄 | 21 | 29 |
| 精密機械 | 16 | 28 |

(2) 非製造業

- 仕入価格DIをみると、今期は39と前期比横ばいとなった。来期は37と今期を2ポイント下回る見通し。規模別にみると、大企業（今期34→来期35）、中小企業（今期40→来期38）となった。
- 販売価格DIをみると、今期は▲5と前期比3ポイント上昇した。来期は▲5と今期比横ばいの見通し。規模別にみると、大企業（今期5→来期4）、中小企業（今期▲10→来期▲8）と中小企業が下回る。業種別にみると、「卸売」と「小売」については販売価格が上昇している。



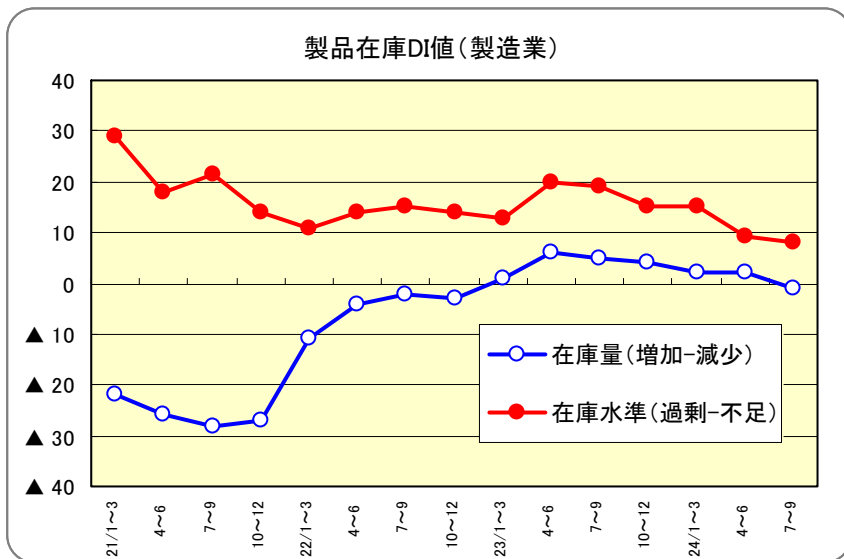
| 業種 | 今期 | 来期 |
|------|--------|--------|
| | 24/4~6 | 24/7~9 |
| 運輸 | 82 | 74 |
| 建設 | 40 | 40 |
| 卸売 | 35 | 29 |
| サービス | 35 | 33 |
| 小売 | 13 | 18 |

| 業種 | 今期 | 来期 |
|------|--------|--------|
| | 24/4~6 | 24/7~9 |
| 卸売 | 15 | 14 |
| 小売 | 8 | 8 |
| サービス | ▲10 | ▲10 |
| 運輸 | ▲17 | ▲12 |
| 建設 | ▲22 | ▲21 |

5. 在庫量と在庫水準DI値

(1) 製造業

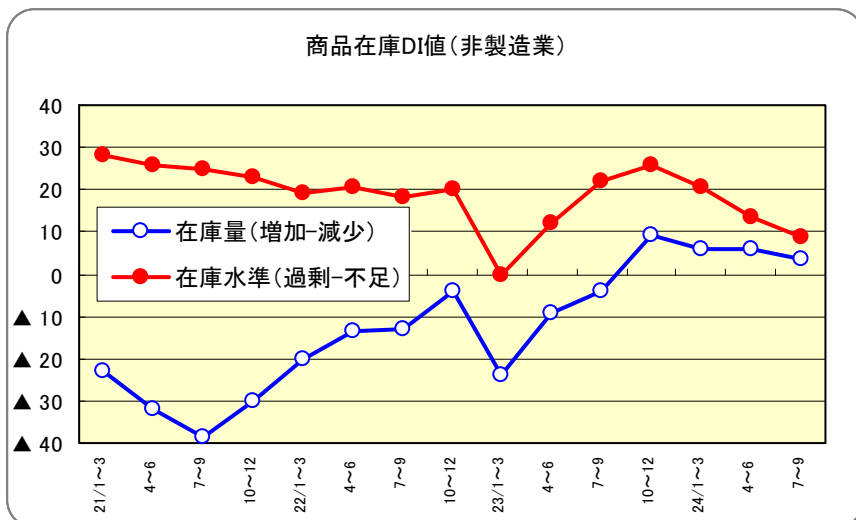
- 前年比増減DIをみると、今期は2と前期比横ばいとなった。来期は▲1と今期を3ポイント下回る見通し。規模別にみると、大企業（今期9→来期3）、中小企業（今期1→来期▲2）となった。
- 適正水準比DI（在庫過剰-在庫不足企業割合）をみると、今期は9と前期比6ポイント低下した。来期は8と今期を1ポイント下回る見通し。規模別にみると、大企業（今期14→来期9）、中小企業（今期9→来期8）となった。



| 製品在庫適正水準比DI値 | | |
|--------------|--------|--------|
| 業種別順位(今期) | | |
| 業種 | 今期 | 来期 |
| | 24/4~6 | 24/7~9 |
| 精密機械 | 28 | 32 |
| 飲・食料品 | 19 | 19 |
| プラスチック | 18 | 16 |
| 繊維品 | 17 | 21 |
| 金属製品 | 14 | 7 |
| 電気機械 | 12 | 4 |
| 木材・木製品 | 7 | 21 |
| 輸送用機械 | 6 | 2 |
| 鉄鋼・非鉄 | 6 | 0 |
| その他 | 5 | 8 |
| 一般機械 | 0 | 2 |
| 紙・パルプ | ▲7 | ▲13 |
| 窯業・土石 | ▲10 | ▲10 |
| 化学品 | ▲13 | ▲7 |

(2) 非製造業

- 前年比増減DIをみると、今期は6と前期比横ばいであった。来期は3と今期を3ポイント下回る見通し。規模別にみると、大企業（今期18→来期6）、中小企業（今期▲2→来期2）となった。
- 適正水準比DIをみると、今期は13と前期比7ポイント低下した。来期は9と今期を4ポイント下回る見通し。規模別にみると、大企業（今期5→来期3）、中小企業（今期19→来期13）となった。

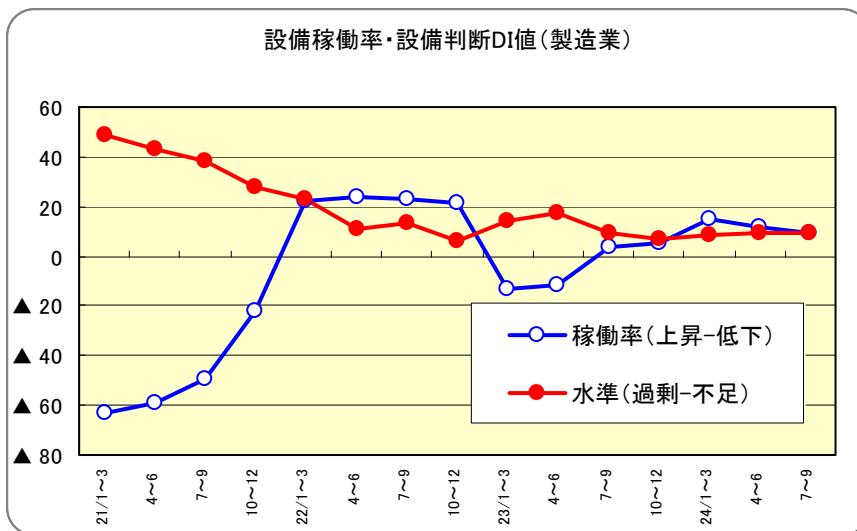


| 商品在庫適正水準比DI値 | | |
|--------------|--------|--------|
| 業種別順位(今期) | | |
| 業種 | 今期 | 来期 |
| | 24/4~6 | 24/7~9 |
| 卸売 | 18 | 11 |
| 小売 | 9 | 6 |

6. 設備稼働率・設備判断DI値

(1) 製造業

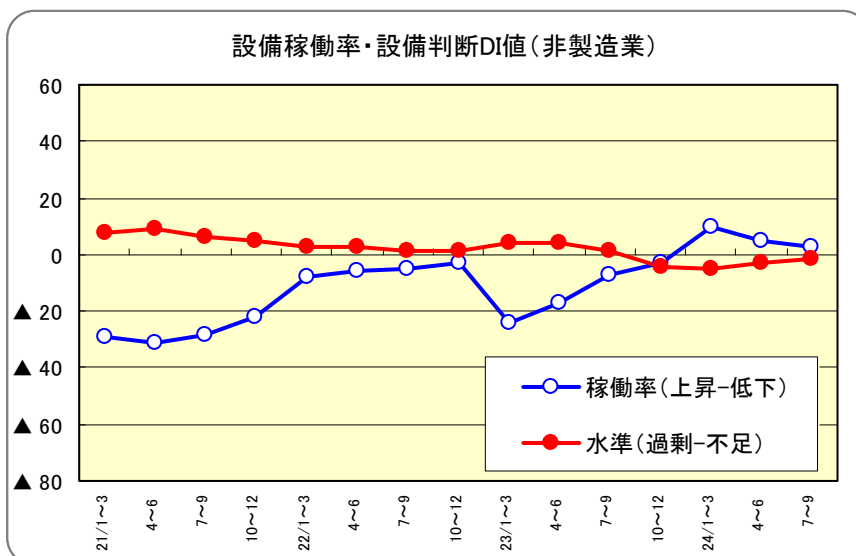
- ・ 設備稼働率DIをみると、今期は12と前期比3ポイント低下した。来期は9と今期を3ポイント下回る見通し。規模別にみると、大企業（今期17→来期14）、中小企業（今期11→来期9）となった。
- ・ 設備判断（適性水準比）DI（設備過剰-不足企業割合）をみると、今期は9と前期比1ポイント上昇した。来期は9と今期比横ばいの見通し。規模別にみると、大企業（今期12→来期5）、中小企業（今期9→来期10）となった。



| 業種 | 今期 | 来期 |
|--------|--------|--------|
| | 24/4~6 | 24/7~9 |
| 紙・パルプ | 33 | 27 |
| プラスチック | 28 | 29 |
| 精密機械 | 28 | 24 |
| 電気機械 | 24 | 22 |
| 木材・木製品 | 14 | 21 |
| 化学品 | 13 | 7 |
| 金属製品 | 9 | 12 |
| その他 | 8 | 14 |
| 鉄鋼・非鉄 | 6 | 0 |
| 飲・食料品 | 5 | ▲2 |
| 繊維品 | 0 | 4 |
| 一般機械 | ▲4 | ▲4 |
| 輸送用機械 | ▲6 | ▲6 |
| 窯業・土石 | ▲9 | 9 |

(2) 非製造業

- ・ 設備稼働率DIをみると、今期は5と前期比5ポイント低下した。来期は3と今期比2ポイント下回る見通し。規模別にみると、大企業（今期12→来期9）、中小企業（今期2→来期0）となった。
- ・ 設備判断（適性水準比）DIをみると、今期は▲3と前期比2ポイント上昇した。来期は▲1と今期比を2ポイント上回る見通し。規模別にみると、大企業（今期▲6→来期▲4）、中小企業（今期▲2→来期0）となった。

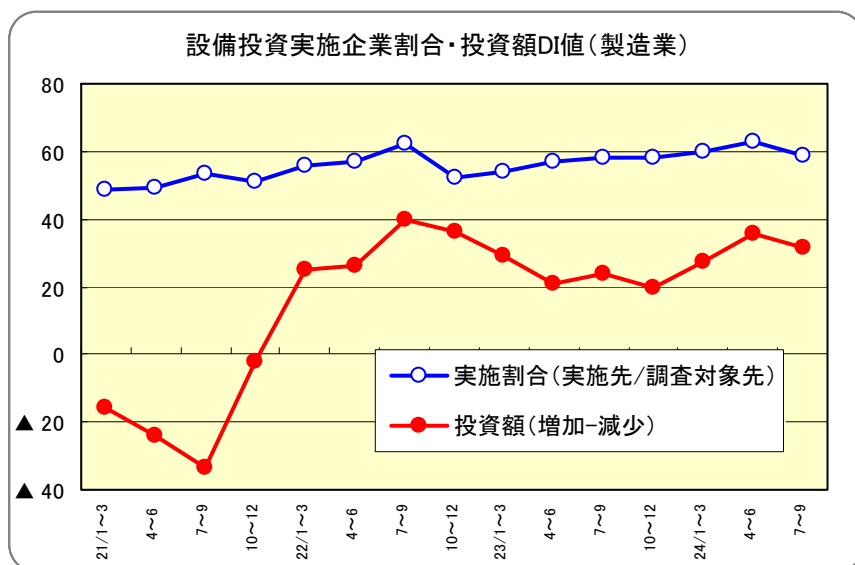


| 業種 | 今期 | 来期 |
|------|--------|--------|
| | 24/4~6 | 24/7~9 |
| 建設 | 1 | 1 |
| 運輸 | ▲3 | ▲5 |
| 卸売 | ▲4 | ▲4 |
| 小売 | ▲4 | 0 |
| サービス | ▲5 | ▲1 |

7. 設備投資DI値

(1) 製造業

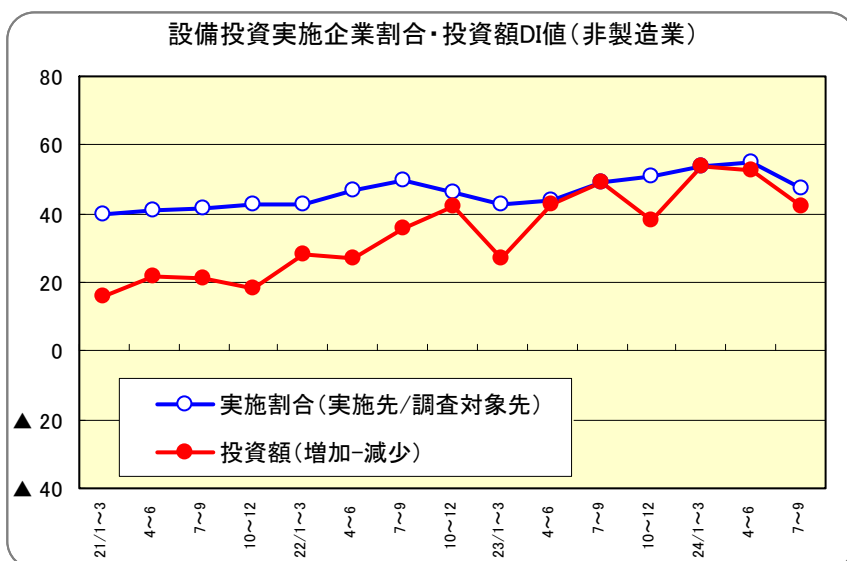
- ・ 実施企業割合をみると、今期は63%と前期比3ポイント上昇した。来期は59%と今期を4ポイント下回る見通し。規模別にみると、大企業（今期93%→来期92%）、中小企業（今期57%→来期53%）と大企業の実施割合が高い。
- ・ 投資額DIをみると、今期は36と前期比9ポイント上昇した。来期は31と今期を5ポイント下回る見通し。規模別にみると、大企業（今期8→来期17）、中小企業（今期44→来期36）と中小企業が上回る。



| 設備投資額(前年比)DI値 業種別順位(今期) | | |
|----------------------------|--------|--------|
| 業種 | 今期 | 来期 |
| | 24/4~6 | 24/7~9 |
| 木材・木製品 | 100 | 50 |
| 一般機械 | 64 | 29 |
| その他 | 60 | 64 |
| 輸送用機械 | 48 | 61 |
| 鉄鋼・非鉄 | 48 | 11 |
| 繊維品 | 43 | 50 |
| プラスチック | 33 | 30 |
| 金属製品 | 30 | 38 |
| 飲・食料品 | 30 | 36 |
| 窯業・土石 | 25 | 29 |
| 精密機械 | 25 | 24 |
| 電気機械 | 17 | 20 |
| 化学品 | 10 | ▲33 |
| 紙・パルプ | ▲40 | 0 |

(2) 非製造業

- ・ 実施企業割合をみると、今期は55%と前期比1ポイント上昇した。来期は47%と今期を8ポイント下回る見通し。規模別にみると、大企業（今期69%→来期66%）、中小企業（今期48%→来期38%）となった。
- ・ 投資額DIをみると、今期は52と前期比2ポイント低下した。来期は42と今期を10ポイント下回る見通し。規模別にみると、大企業（今期45→来期40）、中小企業（今期58→来期44）となった。

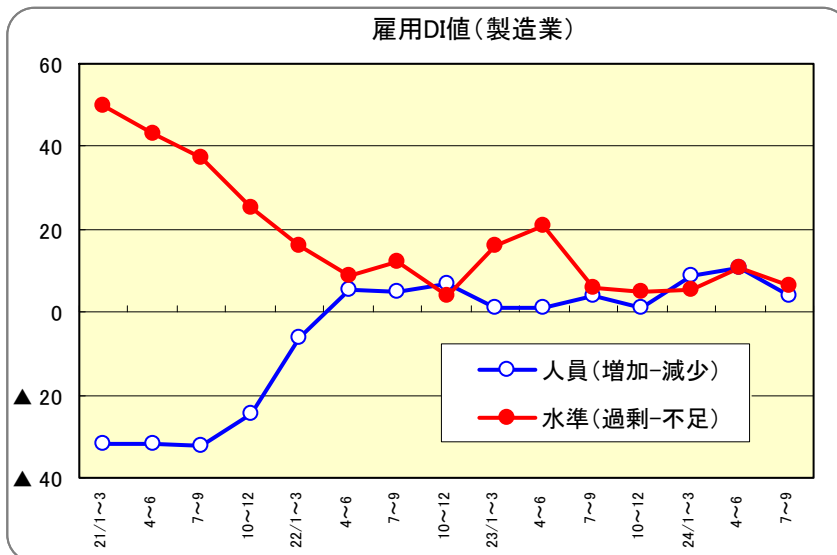


| 設備投資額(前年比)DI値 業種別順位(今期) | | |
|----------------------------|--------|--------|
| 業種 | 今期 | 来期 |
| | 24/4~6 | 24/7~9 |
| サービス | 58 | 52 |
| 卸売 | 57 | 58 |
| 運輸 | 52 | 28 |
| 建設 | 48 | 35 |
| 小売 | 44 | 41 |

8. 雇用人員DI値

(1) 製造業

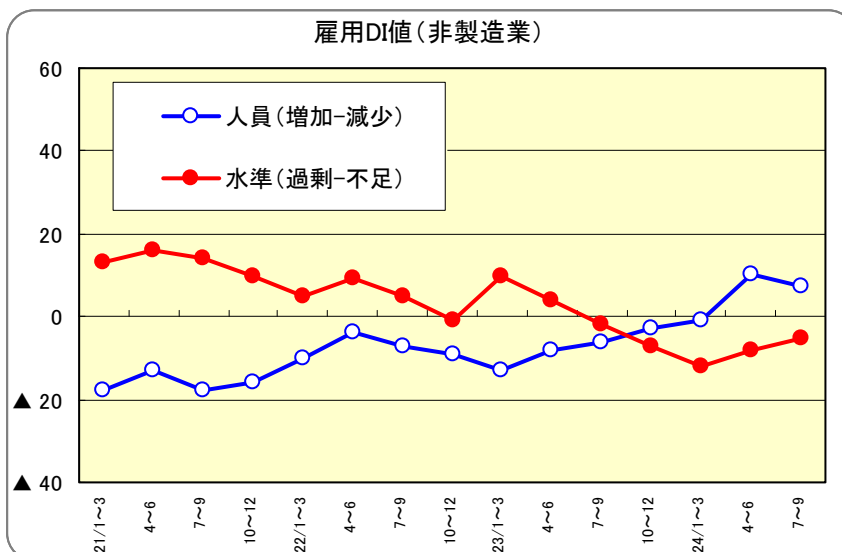
- 前年比増減DIをみると、今期は11と前期比2ポイント上昇した。来期は4と今期比7ポイント下回る見通し。規模別にみると、大企業（今期15→来期12）、中小企業（今期10→来期3）となった。
- 適正水準比DI（雇用過剰-不足企業割合）をみると、今期は11と前期比6ポイント上昇した。来期は6と今期を5ポイント下回る見通し。規模別にみると、大企業（今期3→来期2）、中小企業（今期12→来期7）となった。



| 業種 | 業種別順位(今期) | |
|--------|--------------|--------------|
| | 今期 24/4~6 | 来期 24/7~9 |
| 精密機械 | 36 | 32 |
| プラスチック | 26 | 13 |
| 金属製品 | 23 | 21 |
| 木材・木製品 | 21 | 36 |
| 一般機械 | 15 | 13 |
| 鉄鋼・非鉄 | 15 | 12 |
| その他 | 14 | 5 |
| 紙・パルプ | 13 | 13 |
| 電気機械 | 6 | 2 |
| 繊維品 | 4 | 0 |
| 化学品 | 0 | 0 |
| 輸送用機械 | 0 | ▲4 |
| 飲・食料品 | ▲3 | ▲10 |
| 窯業・土石 | ▲9 | ▲23 |

(2) 非製造業

- 前年比増減DIをみると、今期は10と前期比11ポイント上昇した。来期は8と今期を2ポイント下回る見通し。規模別にみると、大企業（今期16→来期10）、中小企業（今期8→来期6）となった。
- 適正水準比DIをみると、今期は▲8と前期比4ポイント上昇した。来期は▲5と今期を3ポイント上回る見通し。規模別にみると、大企業（今期▲12→来期▲8）、中小企業（今期▲6→来期▲4）となった。

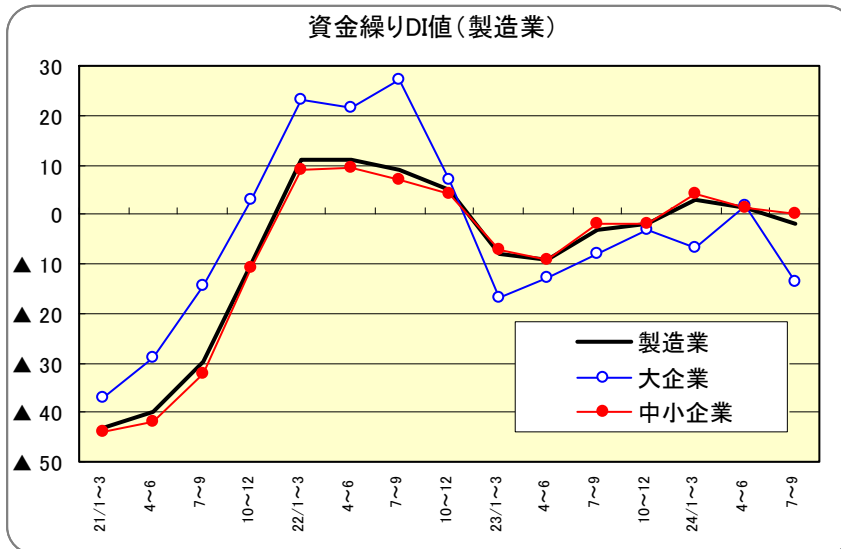


| 業種 | 業種別順位(今期) | |
|------|--------------|--------------|
| | 今期 24/4~6 | 来期 24/7~9 |
| 卸売 | 4 | 5 |
| 小売 | ▲2 | 2 |
| 建設 | ▲9 | ▲8 |
| サービス | ▲13 | ▲7 |
| 運輸 | ▲24 | ▲21 |

9. 資金繰りDI値

(1) 製造業

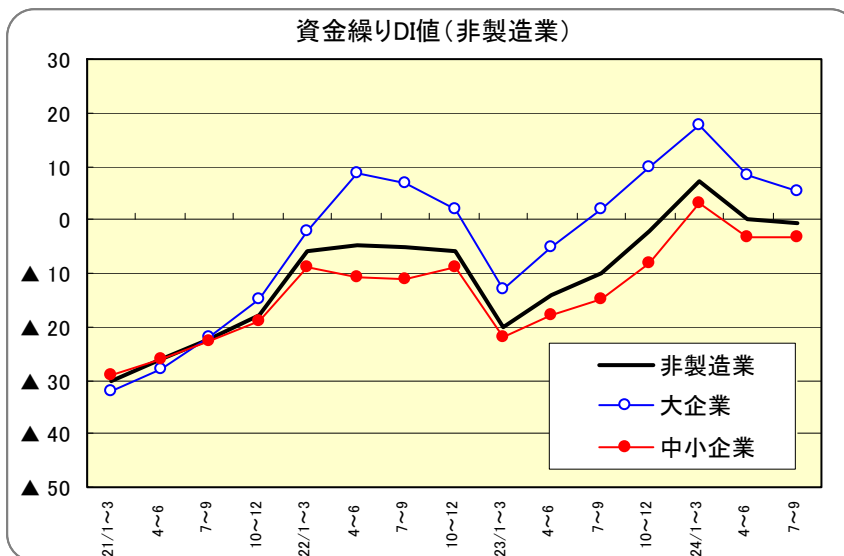
- ・ 資金繰りDI値（好転－悪化）をみると、今期は1と前期比2ポイント低下した。来期は▲2と今期を3ポイント下回る見通し。
- ・ 規模別にみると、大企業（今期2→来期▲14）、中小企業（今期1→来期0）と大企業が先行き厳しい。



| 業種 | 今期 | 来期 |
|--------|--------|--------|
| | 24/4~6 | 24/7~9 |
| 輸送用機械 | 26 | 9 |
| 化学品 | 13 | 13 |
| 飲・食料品 | 11 | 7 |
| その他 | 8 | 17 |
| 繊維品 | 4 | 12 |
| 精密機械 | 4 | ▲4 |
| 金属製品 | 2 | ▲2 |
| 一般機械 | 2 | ▲6 |
| 窯業・土石 | ▲9 | 0 |
| 電気機械 | ▲10 | ▲20 |
| プラスチック | ▲13 | ▲11 |
| 紙・パルプ | ▲13 | ▲7 |
| 木材・木製品 | ▲14 | ▲21 |
| 鉄鋼・非鉄 | ▲15 | ▲15 |

(2) 非製造業

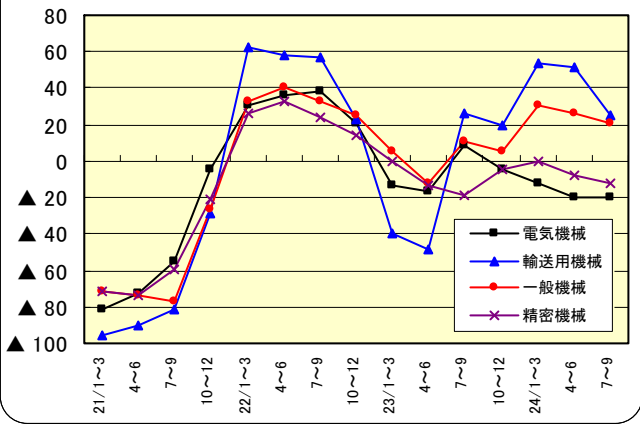
- ・ 資金繰りDI値をみると、今期は0と前期比7ポイント低下した。来期は▲1と今期を1ポイント下回る見通し。
- ・ 規模別にみると、大企業（今期8→来期5）、中小企業（今期▲3→来期▲3）と中小企業が厳しい。



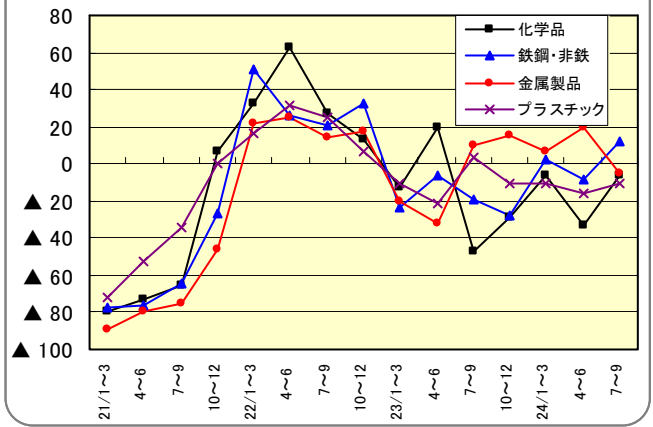
| 業種 | 今期 | 来期 |
|------|--------|--------|
| | 24/4~6 | 24/7~9 |
| サービス | 8 | 4 |
| 卸売 | 8 | 7 |
| 小売 | 2 | ▲1 |
| 運輸 | ▲11 | ▲9 |
| 建設 | ▲12 | ▲10 |

10. 業種別の業況判断 DI 値

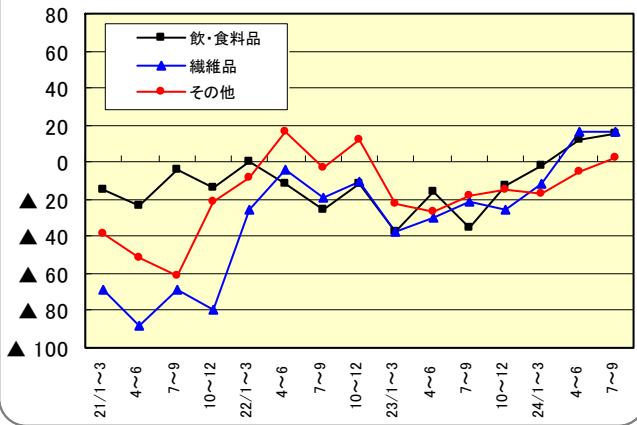
業種別 DI値(製造業)



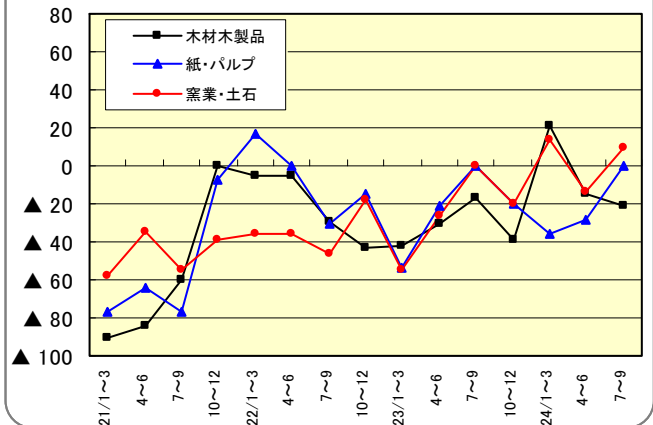
業種別 DI値(製造業)



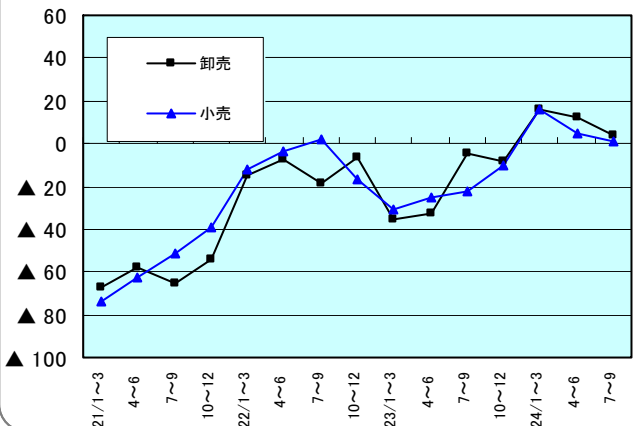
業種別 DI値(製造業)



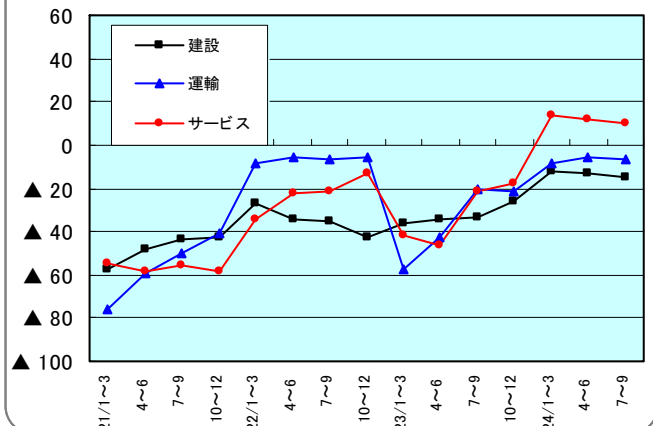
業種別 DI値(製造業)



業種別 DI値(非製造業)

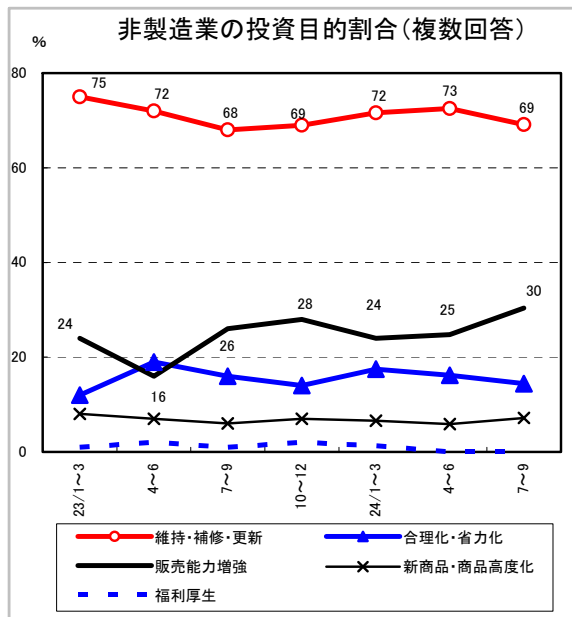
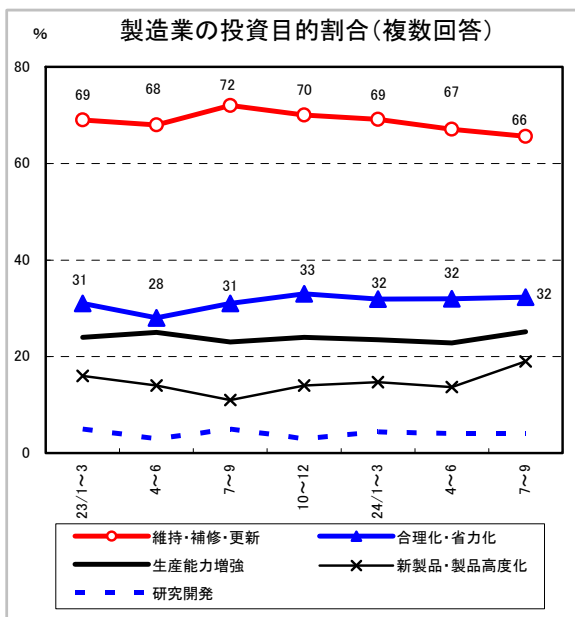


業種別 DI値(非製造業)

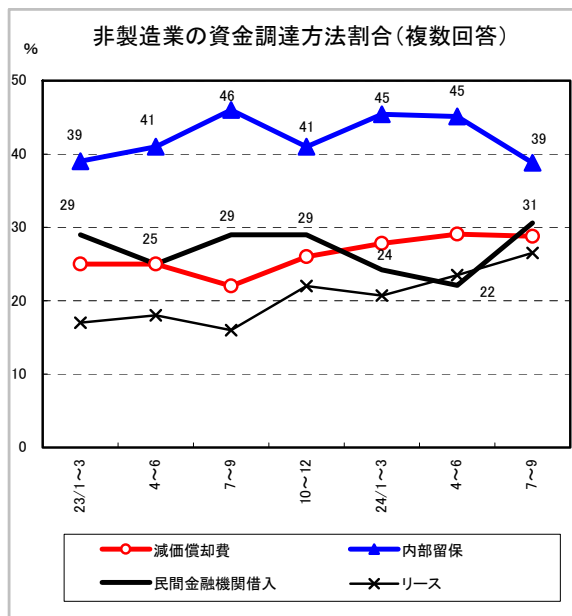
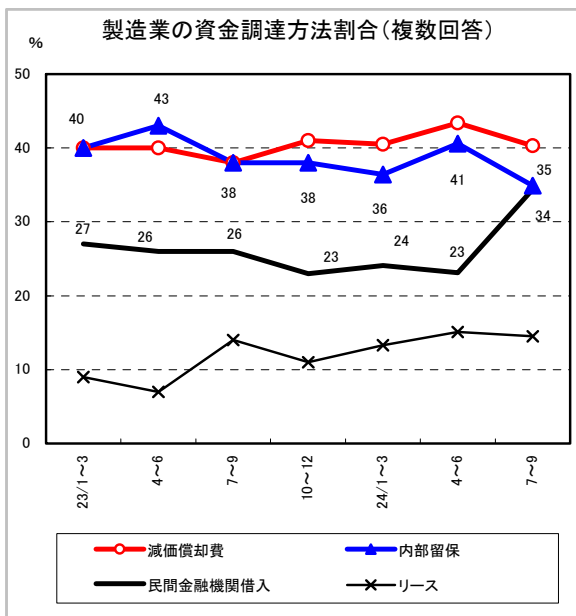


<資料編>

■投資目的割合

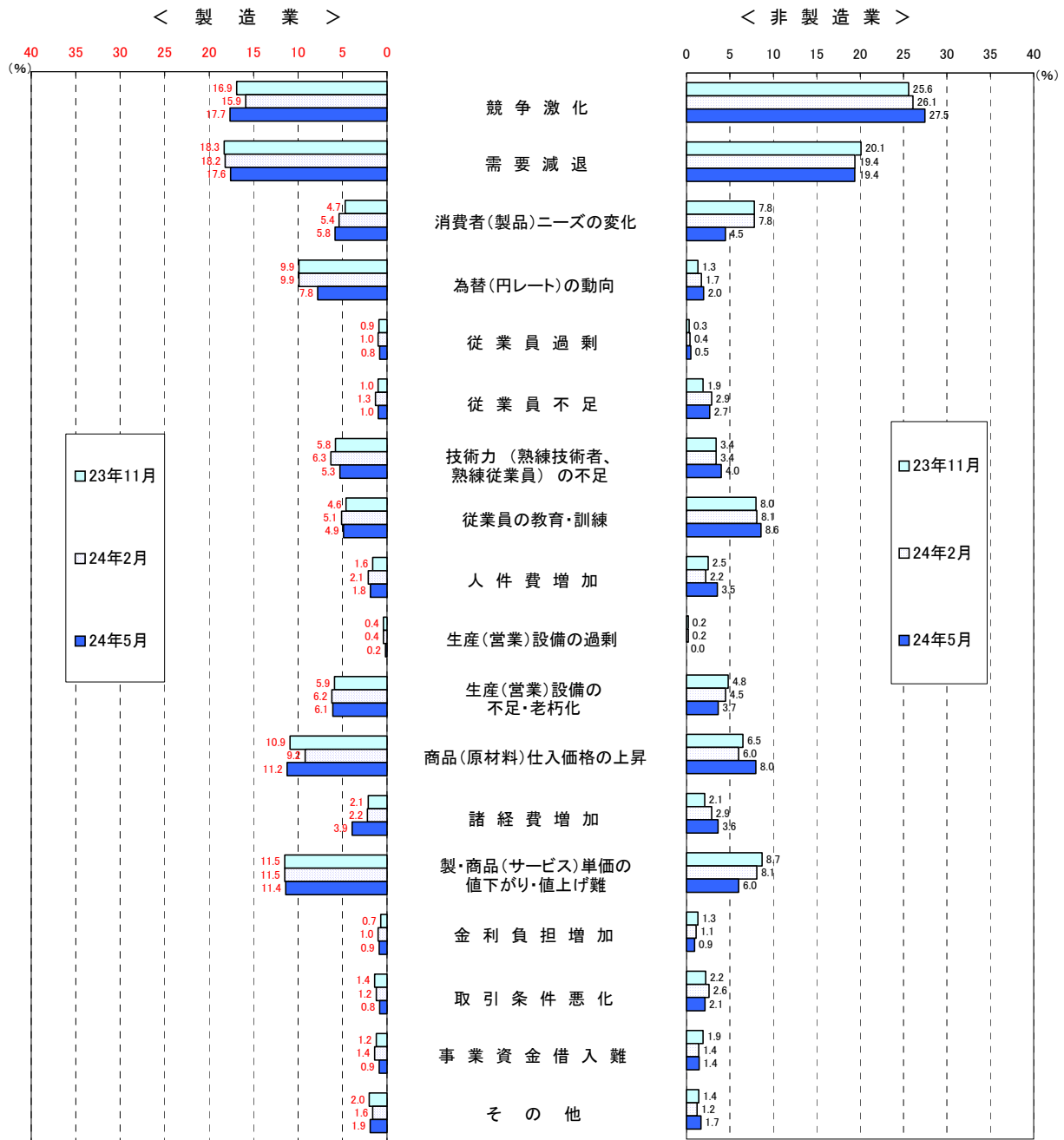


■資金調達方法



■経営上の問題点

経営上の問題点（複数回答）



(注)この調査項目については、回答企業に経営上の問題点として重要度の高い順に3つ以内選んでもらい、1位となった問題点には3点、2位には2点、3位には1点を与え、総得点に占める比率を算出した。

業況判断DI値

(前年比)

| 年月 | 全体 | | | 中小企業 | | |
|--------|--------|--------|--------|--------|--------|--------|
| | 前期 | 今期 | 来期 | 前期 | 今期 | 来期 |
| | 実績 | 見込み | 見通し | 実績 | 見込み | 見通し |
| 業種 | 24/1~3 | 24/4~6 | 24/7~9 | 24/1~3 | 24/4~6 | 24/7~9 |
| 製造業 | 5 | 4 | 4 | 6 | 4 | 3 |
| 飲・食料品 | ▲2 | 12 | 16 | ▲12 | 12 | 9 |
| 繊維品 | ▲12 | 16 | 16 | ▲12 | 16 | 16 |
| 木材・木製品 | 21 | ▲14 | ▲21 | 21 | ▲14 | ▲21 |
| 紙・パルプ | ▲36 | ▲29 | 0 | ▲36 | ▲36 | 0 |
| 化学品 | ▲7 | ▲33 | ▲7 | 8 | ▲23 | ▲15 |
| プラスチック | ▲10 | ▲15 | ▲11 | ▲11 | ▲17 | ▲11 |
| 窯業・土石 | 14 | ▲14 | 9 | 15 | ▲10 | 15 |
| 鉄鋼・非鉄 | 3 | ▲9 | 12 | 7 | ▲7 | 11 |
| 金属製品 | 7 | 20 | ▲5 | 8 | 21 | ▲3 |
| 一般機械 | 30 | 26 | 21 | 31 | 27 | 26 |
| 電気機械 | ▲12 | ▲20 | ▲20 | ▲14 | ▲21 | ▲21 |
| 輸送用機械 | 53 | 51 | 26 | 54 | 46 | 13 |
| 精密機械 | 0 | ▲8 | ▲12 | 10 | ▲5 | ▲5 |
| その他 | ▲17 | ▲6 | 3 | ▲15 | ▲6 | 3 |
| 非製造業 | 6 | 3 | 0 | 1 | ▲3 | ▲6 |
| 建設 | ▲12 | ▲13 | ▲15 | ▲11 | ▲15 | ▲17 |
| 卸売 | 16 | 12 | 3 | 11 | 9 | ▲2 |
| 小売 | 16 | 5 | 1 | 4 | ▲17 | ▲15 |
| 運輸 | ▲8 | ▲6 | ▲7 | ▲10 | ▲8 | ▲8 |
| サービス | 14 | 12 | 10 | 13 | 9 | 7 |

生産・売上DI値

(前年比)

| 年月 | 全体 | | | 中小企業 | | |
|--------|--------|--------|--------|--------|--------|--------|
| | 前期 | 今期 | 来期 | 前期 | 今期 | 来期 |
| | 実績 | 見込み | 見通し | 実績 | 見込み | 見通し |
| 業種 | 24/1~3 | 24/4~6 | 24/7~9 | 24/1~3 | 24/4~6 | 24/7~9 |
| 製造業 | 23 | 19 | 14 | 22 | 18 | 14 |
| 飲・食料品 | 25 | 21 | 28 | 12 | 21 | 31 |
| 繊維品 | 24 | 36 | 20 | 24 | 36 | 20 |
| 木材・木製品 | 43 | ▲7 | ▲14 | 43 | ▲7 | ▲14 |
| 紙・パルプ | 33 | 7 | 20 | 33 | ▲8 | 17 |
| 化学品 | 13 | ▲20 | 0 | 15 | ▲23 | 0 |
| プラスチック | 3 | 3 | 3 | 0 | 0 | 0 |
| 窯業・土石 | 36 | 0 | ▲5 | 40 | 5 | 0 |
| 鉄鋼・非鉄 | 3 | ▲6 | 6 | 4 | ▲15 | 4 |
| 金属製品 | 12 | 26 | 0 | 15 | 28 | 3 |
| 一般機械 | 45 | 39 | 32 | 47 | 40 | 37 |
| 電気機械 | 12 | ▲2 | 2 | 7 | ▲7 | ▲5 |
| 輸送用機械 | 53 | 75 | 38 | 54 | 69 | 26 |
| 精密機械 | 20 | 20 | 4 | 20 | 25 | 15 |
| その他 | 0 | 11 | 19 | 0 | 11 | 17 |
| 非製造業 | 27 | 20 | 13 | 21 | 15 | 7 |
| 建設 | 2 | ▲11 | ▲9 | 1 | ▲12 | ▲12 |
| 卸売 | 42 | 34 | 21 | 31 | 28 | 14 |
| 小売 | 32 | 17 | 12 | 26 | 9 | 2 |
| 運輸 | 28 | 23 | 18 | 25 | 21 | 17 |
| サービス | 32 | 33 | 22 | 30 | 32 | 17 |

経常利益DI値

| 年月 | 前年比増減 | | | 水準(黒字、赤字) | | |
|--------|--------|--------|--------|-----------|--------|--------|
| | 前期 | 今期 | 来期 | 前期 | 今期 | 来期 |
| | 実績 | 見込み | 見通し | 実績 | 見込み | 見通し |
| 業種 | 24/1~3 | 24/4~6 | 24/7~9 | 24/1~3 | 24/4~6 | 24/7~9 |
| 製造業 | 3 | 4 | 4 | 20 | 10 | 15 |
| 大企業 | 0 | ▲9 | 0 | 19 | 12 | 10 |
| 中小企業 | 3 | 6 | 5 | 20 | 10 | 15 |
| 飲・食料品 | 4 | 12 | 9 | 19 | 14 | 17 |
| 繊維品 | 0 | 32 | 20 | 4 | 24 | 8 |
| 木材・木製品 | 0 | ▲29 | ▲21 | 29 | ▲14 | ▲29 |
| 紙・パルプ | ▲27 | ▲27 | 0 | ▲33 | ▲20 | 27 |
| 化学品 | ▲27 | ▲33 | ▲13 | 7 | 0 | 7 |
| プラスチック | ▲13 | ▲13 | ▲11 | 21 | ▲3 | 16 |
| 窯業・土石 | 0 | ▲5 | 9 | 0 | ▲23 | ▲5 |
| 鉄鋼・非鉄 | ▲15 | ▲29 | ▲9 | 18 | 6 | 21 |
| 金属製品 | 0 | 17 | 0 | 21 | 19 | 12 |
| 一般機械 | 30 | 19 | 17 | 39 | 24 | 19 |
| 電気機械 | ▲8 | ▲18 | ▲12 | 14 | 0 | 4 |
| 輸送用機械 | 37 | 57 | 26 | 36 | 34 | 32 |
| 精密機械 | 4 | 0 | 0 | 44 | 16 | 20 |
| その他 | ▲6 | ▲3 | 11 | 6 | 8 | 22 |
| 非製造業 | 14 | 8 | 2 | 23 | 16 | 13 |
| 大企業 | 26 | 16 | 11 | 41 | 35 | 30 |
| 中小企業 | 8 | 4 | ▲2 | 15 | 8 | 6 |
| 建設 | ▲18 | ▲20 | ▲26 | 3 | ▲10 | ▲10 |
| 卸売 | 26 | 22 | 21 | 34 | 37 | 31 |
| 小売 | 24 | 12 | 9 | 42 | 36 | 24 |
| 運輸 | 0 | ▲7 | ▲10 | 0 | ▲13 | ▲10 |
| サービス | 27 | 21 | 10 | 27 | 22 | 22 |

仕入・販売価格DI値

| 年月 | 仕入価格(前年比) | | | 販売価格(前年比) | | |
|--------|-----------|--------|--------|-----------|--------|--------|
| | 前期 | 今期 | 来期 | 前期 | 今期 | 来期 |
| | 実績 | 見込み | 見通し | 実績 | 見込み | 見通し |
| 業種 | 24/1~3 | 24/4~6 | 24/7~9 | 24/1~3 | 24/4~6 | 24/7~9 |
| 製造業 | 40 | 43 | 40 | ▲16 | ▲13 | ▲12 |
| 大企業 | 42 | 42 | 42 | ▲17 | ▲17 | ▲20 |
| 中小企業 | 40 | 43 | 40 | ▲16 | ▲13 | ▲10 |
| 飲・食料品 | 40 | 47 | 35 | ▲10 | ▲2 | ▲5 |
| 繊維品 | 40 | 52 | 48 | 0 | 0 | ▲4 |
| 木材・木製品 | 36 | 36 | 43 | ▲21 | ▲36 | ▲14 |
| 紙・パルプ | 67 | 73 | 67 | ▲27 | 13 | 27 |
| 化学品 | 67 | 67 | 60 | 7 | 20 | 20 |
| プラスチック | 69 | 72 | 59 | ▲28 | ▲36 | ▲26 |
| 窯業・土石 | 41 | 68 | 73 | ▲10 | 5 | 9 |
| 鉄鋼・非鉄 | 9 | 21 | 29 | ▲27 | ▲27 | ▲24 |
| 金属製品 | 28 | 24 | 17 | 5 | ▲2 | ▲7 |
| 一般機械 | 38 | 30 | 28 | ▲11 | ▲11 | ▲8 |
| 電気機械 | 45 | 42 | 42 | ▲34 | ▲28 | ▲30 |
| 輸送用機械 | 40 | 40 | 38 | ▲15 | ▲15 | ▲19 |
| 精密機械 | 20 | 16 | 28 | ▲48 | ▲44 | ▲44 |
| その他 | 41 | 51 | 49 | ▲8 | ▲3 | 5 |
| 非製造業 | 39 | 39 | 37 | ▲8 | ▲5 | ▲5 |
| 大企業 | 35 | 34 | 35 | 5 | 5 | 4 |
| 中小企業 | 41 | 40 | 38 | ▲13 | ▲10 | ▲8 |
| 建設 | 43 | 40 | 40 | ▲30 | ▲22 | ▲21 |
| 卸売 | 26 | 35 | 29 | 9 | 15 | 14 |
| 小売 | 22 | 13 | 18 | 12 | 8 | 8 |
| 運輸 | 91 | 82 | 74 | ▲14 | ▲17 | ▲12 |
| サービス | 30 | 35 | 33 | ▲14 | ▲10 | ▲10 |

製・商品在庫DI値

| 年月 | 前年比増減 (前年比) | | | 適正水準比 | | |
|--------|-------------|--------|--------|--------|--------|--------|
| | 前期 | 今期 | 来期 | 前期 | 今期 | 来期 |
| | 実績 | 見込み | 見通し | 実績 | 見込み | 見通し |
| | 24/1~3 | 24/4~6 | 24/7~9 | 24/1~3 | 24/4~6 | 24/7~9 |
| 製造業 | 2 | 2 | ▲1 | 15 | 9 | 8 |
| 大企業 | 16 | 9 | 3 | 19 | 14 | 9 |
| 中小企業 | 1 | 1 | ▲2 | 15 | 9 | 8 |
| 飲・食料品 | 3 | ▲2 | ▲3 | 17 | 19 | 19 |
| 繊維品 | ▲4 | 4 | 8 | 25 | 17 | 21 |
| 木材・木製品 | 7 | 21 | 21 | 14 | 7 | 21 |
| 紙・パルプ | ▲33 | ▲13 | ▲13 | 7 | ▲7 | ▲13 |
| 化学品 | ▲13 | ▲13 | ▲20 | 0 | ▲13 | ▲7 |
| プラスチック | 5 | ▲10 | ▲18 | 36 | 18 | 16 |
| 窯業・土石 | 10 | 30 | 25 | ▲15 | ▲10 | ▲10 |
| 鉄鋼・非鉄 | 9 | 6 | ▲6 | 9 | 6 | 0 |
| 金属製品 | 12 | 7 | ▲2 | 22 | 14 | 7 |
| 一般機械 | ▲2 | 4 | 15 | 4 | 0 | 2 |
| 電気機械 | 6 | 10 | 2 | 26 | 12 | 4 |
| 輸送用機械 | 34 | 17 | 0 | 11 | 6 | 2 |
| 精密機械 | ▲28 | ▲16 | ▲8 | 32 | 28 | 32 |
| その他 | ▲19 | ▲19 | ▲11 | 3 | 5 | 8 |
| 非製造業 | 6 | 6 | 3 | 20 | 13 | 9 |
| 大企業 | 8 | 18 | 6 | 16 | 5 | 3 |
| 中小企業 | 4 | ▲2 | 2 | 24 | 19 | 13 |
| 卸売 | 7 | 3 | 5 | 22 | 18 | 11 |
| 小売 | 5 | 9 | 2 | 19 | 9 | 6 |

設備稼働率・設備判断DI値

| 年月 | 稼働率 (前年比) | | | 生産・営業設備判断 (適正水準比) | | |
|--------|-----------|--------|--------|-------------------|--------|--------|
| | 前期 | 今期 | 来期 | 前期 | 今期 | 来期 |
| | 実績 | 見込み | 見通し | 実績 | 見込み | 見通し |
| | 24/1~3 | 24/4~6 | 24/7~9 | 24/1~3 | 24/4~6 | 24/7~9 |
| 製造業 | 15 | 12 | 9 | 8 | 9 | 9 |
| 大企業 | 12 | 17 | 14 | 14 | 12 | 5 |
| 中小企業 | 15 | 11 | 9 | 8 | 9 | 10 |
| 飲・食料品 | 9 | 5 | 12 | 9 | 5 | ▲2 |
| 繊維品 | ▲4 | 17 | 17 | 4 | 0 | 4 |
| 木材・木製品 | 21 | ▲7 | 0 | ▲7 | 14 | 21 |
| 紙・パルプ | 33 | 7 | 7 | 27 | 33 | 27 |
| 化学品 | ▲7 | ▲7 | 13 | 20 | 13 | 7 |
| プラスチック | ▲13 | ▲15 | ▲8 | 15 | 28 | 29 |
| 窯業・土石 | 23 | ▲5 | 9 | 0 | ▲9 | 9 |
| 鉄鋼・非鉄 | 3 | 6 | 9 | 12 | 6 | 0 |
| 金属製品 | 16 | 21 | ▲10 | 12 | 9 | 12 |
| 一般機械 | 42 | 39 | 28 | ▲6 | ▲4 | ▲4 |
| 電気機械 | 6 | ▲2 | ▲4 | 14 | 24 | 22 |
| 輸送用機械 | 47 | 49 | 32 | ▲4 | ▲6 | ▲6 |
| 精密機械 | 12 | 0 | ▲12 | 28 | 28 | 24 |
| その他 | 6 | 6 | 19 | 11 | 8 | 14 |
| 非製造業 | 10 | 5 | 3 | ▲5 | ▲3 | ▲1 |
| 大企業 | 16 | 12 | 9 | ▲10 | ▲6 | ▲4 |
| 中小企業 | 7 | 2 | 0 | ▲3 | ▲2 | 0 |
| 建設 | ▲7 | ▲15 | ▲10 | ▲4 | 1 | 1 |
| 卸売 | 10 | 11 | 6 | ▲4 | ▲4 | ▲4 |
| 小売 | 6 | 2 | 0 | ▲5 | ▲4 | 0 |
| 運輸 | 17 | 14 | 3 | ▲3 | ▲3 | ▲5 |
| サービス | 18 | 13 | 10 | ▲7 | ▲5 | ▲1 |

設備投資DI値

| 年月 | 実施企業割合 (%) | | | 投資額 (前年比) | | |
|--------|------------|--------|--------|-----------|--------|--------|
| | 前期 | 今期 | 来期 | 前期 | 今期 | 来期 |
| | 実績 | 見込み | 見通し | 実績 | 見込み | 見通し |
| | 24/1~3 | 24/4~6 | 24/7~9 | 24/1~3 | 24/4~6 | 24/7~9 |
| 製造業 | 60 | 63 | 59 | 27 | 36 | 31 |
| 大企業 | 96 | 93 | 92 | ▲4 | 8 | 17 |
| 中小企業 | 54 | 57 | 53 | 37 | 44 | 36 |
| 飲・食料品 | 75 | 74 | 69 | 23 | 30 | 36 |
| 繊維品 | 39 | 36 | 28 | 50 | 43 | 50 |
| 木材・木製品 | 11 | 20 | 22 | ▲100 | 100 | 50 |
| 紙・パルプ | 50 | 50 | 56 | 60 | ▲40 | 0 |
| 化学品 | 77 | 92 | 83 | ▲11 | 10 | ▲33 |
| プラスチック | 50 | 60 | 37 | 36 | 33 | 30 |
| 窯業・土石 | 53 | 50 | 44 | 50 | 25 | 29 |
| 鉄鋼・非鉄 | 61 | 78 | 72 | 14 | 48 | 11 |
| 金属製品 | 67 | 71 | 71 | 17 | 30 | 38 |
| 一般機械 | 54 | 52 | 44 | 59 | 64 | 29 |
| 電気機械 | 57 | 62 | 59 | 5 | 17 | 20 |
| 輸送用機械 | 73 | 75 | 72 | 33 | 48 | 61 |
| 精密機械 | 69 | 67 | 81 | 9 | 25 | 24 |
| その他 | 59 | 55 | 57 | 42 | 60 | 64 |
| 非製造業 | 54 | 55 | 47 | 54 | 52 | 42 |
| 大企業 | 71 | 69 | 66 | 45 | 45 | 40 |
| 中小企業 | 46 | 48 | 38 | 60 | 58 | 44 |
| 建設 | 42 | 38 | 29 | 47 | 48 | 35 |
| 卸売 | 44 | 47 | 31 | 74 | 57 | 58 |
| 小売 | 65 | 63 | 63 | 38 | 44 | 41 |
| 運輸 | 67 | 71 | 65 | 44 | 52 | 28 |
| サービス | 54 | 57 | 49 | 67 | 58 | 52 |

雇用人員DI値

| 年月 | 前年比増減 | | | 適正水準比 | | |
|--------|--------|--------|--------|--------|--------|--------|
| | 前期 | 今期 | 来期 | 前期 | 今期 | 来期 |
| | 実績 | 見込み | 見通し | 実績 | 見込み | 見通し |
| | 24/1~3 | 24/4~6 | 24/7~9 | 24/1~3 | 24/4~6 | 24/7~9 |
| 製造業 | 9 | 11 | 4 | 5 | 11 | 6 |
| 大企業 | 12 | 15 | 12 | 9 | 3 | 2 |
| 中小企業 | 8 | 10 | 3 | 5 | 12 | 7 |
| 飲・食料品 | 0 | 2 | 2 | ▲2 | ▲3 | ▲10 |
| 繊維品 | 12 | 12 | ▲4 | 8 | 4 | 0 |
| 木材・木製品 | 29 | 29 | 14 | 0 | 21 | 36 |
| 紙・パルプ | ▲27 | ▲20 | ▲7 | 20 | 13 | 13 |
| 化学品 | 7 | 33 | 7 | ▲13 | 0 | 0 |
| プラスチック | 10 | 0 | ▲8 | 8 | 26 | 13 |
| 窯業・土石 | ▲27 | ▲14 | ▲18 | ▲14 | ▲9 | ▲23 |
| 鉄鋼・非鉄 | 6 | 3 | ▲3 | 9 | 15 | 12 |
| 金属製品 | 19 | 26 | 19 | 19 | 23 | 21 |
| 一般機械 | 25 | 19 | 10 | 6 | 15 | 13 |
| 電気機械 | 14 | 18 | 14 | 4 | 6 | 2 |
| 輸送用機械 | 30 | 28 | 11 | 0 | 0 | ▲4 |
| 精密機械 | ▲8 | 0 | 4 | 20 | 36 | 32 |
| その他 | ▲5 | 0 | ▲3 | 8 | 14 | 5 |
| 非製造業 | ▲1 | 10 | 8 | ▲12 | ▲8 | ▲5 |
| 大企業 | 3 | 16 | 10 | ▲22 | ▲12 | ▲8 |
| 中小企業 | ▲3 | 8 | 6 | ▲8 | ▲6 | ▲4 |
| 建設 | ▲7 | 3 | 6 | ▲20 | ▲9 | ▲8 |
| 卸売 | 0 | 13 | 2 | ▲2 | 4 | 5 |
| 小売 | ▲5 | 11 | 7 | ▲6 | ▲2 | 2 |
| 運輸 | ▲1 | 6 | 9 | ▲22 | ▲24 | ▲21 |
| サービス | 5 | 15 | 12 | ▲13 | ▲13 | ▲7 |

資 金 繰 り D I 値

(前年比)

| 業 種 | 年 月 | 全 体 | | | 大 企 業 | | | 中 小 企 業 | | |
|---------|-----|--------|--------|--------|--------|--------|--------|---------|--------|--------|
| | | 前 期 | 今 期 | 来 期 | 前 期 | 今 期 | 来 期 | 前 期 | 今 期 | 来 期 |
| | | 実 績 | 見 込 み | 見 通 し | 実 績 | 見 込 み | 見 通 し | 実 績 | 見 込 み | 見 通 し |
| | | 24/1~3 | 24/4~6 | 24/7~9 | 24/1~3 | 24/4~6 | 24/7~9 | 24/1~3 | 24/4~6 | 24/7~9 |
| 製 造 業 | | 3 | 1 | ▲ 2 | ▲ 7 | 2 | ▲ 14 | 4 | 1 | 0 |
| 飲・食料品 | | 9 | 11 | 7 | 7 | 7 | 0 | 10 | 12 | 10 |
| 織 維 品 | | 12 | 4 | 12 | 0 | 0 | 0 | 12 | 4 | 12 |
| 木材・木製品 | | ▲ 7 | ▲ 14 | ▲ 21 | 0 | 0 | 0 | ▲ 7 | ▲ 14 | ▲ 21 |
| 紙・パルプ | | ▲ 33 | ▲ 13 | ▲ 7 | 0 | 0 | 0 | ▲ 42 | ▲ 17 | ▲ 8 |
| 化 学 品 | | 7 | 13 | 13 | ▲ 50 | 0 | 0 | 15 | 15 | 15 |
| プラスチック | | ▲ 8 | ▲ 13 | ▲ 11 | 0 | 0 | 0 | ▲ 8 | ▲ 14 | ▲ 11 |
| 窯業・土石 | | 5 | ▲ 9 | 0 | ▲ 50 | ▲ 50 | ▲ 50 | 10 | ▲ 5 | 5 |
| 鉄鋼・非鉄 | | ▲ 6 | ▲ 15 | ▲ 15 | ▲ 14 | ▲ 14 | ▲ 14 | ▲ 4 | ▲ 15 | ▲ 15 |
| 金属製品 | | 2 | 2 | ▲ 2 | 0 | 0 | ▲ 33 | 3 | 3 | 0 |
| 一般機械 | | 17 | 2 | ▲ 6 | 50 | 0 | ▲ 100 | 16 | 2 | ▲ 2 |
| 電気機械 | | ▲ 12 | ▲ 10 | ▲ 20 | ▲ 29 | 0 | ▲ 43 | ▲ 9 | ▲ 12 | ▲ 16 |
| 輸送用機械 | | 24 | 26 | 9 | 13 | 25 | 13 | 26 | 26 | 8 |
| 精密機械 | | ▲ 12 | 4 | ▲ 4 | ▲ 40 | 0 | ▲ 20 | ▲ 5 | 5 | 0 |
| そ の 他 | | 8 | 8 | 17 | 0 | 0 | 0 | 9 | 9 | 18 |
| 非 製 造 業 | | 7 | 0 | ▲ 1 | 18 | 8 | 5 | 3 | ▲ 3 | ▲ 3 |
| 建 設 | | ▲ 9 | ▲ 12 | ▲ 10 | 0 | 0 | 0 | ▲ 9 | ▲ 13 | ▲ 10 |
| 卸 売 | | 11 | 8 | 7 | 25 | 21 | 13 | 7 | 4 | 5 |
| 小 売 | | 8 | 2 | ▲ 1 | 14 | 1 | 1 | ▲ 2 | 2 | ▲ 4 |
| 運 輸 | | ▲ 3 | ▲ 11 | ▲ 9 | 13 | 0 | 0 | ▲ 7 | ▲ 13 | ▲ 11 |
| サ ー ビ ス | | 21 | 8 | 4 | 21 | 13 | 8 | 21 | 5 | 2 |